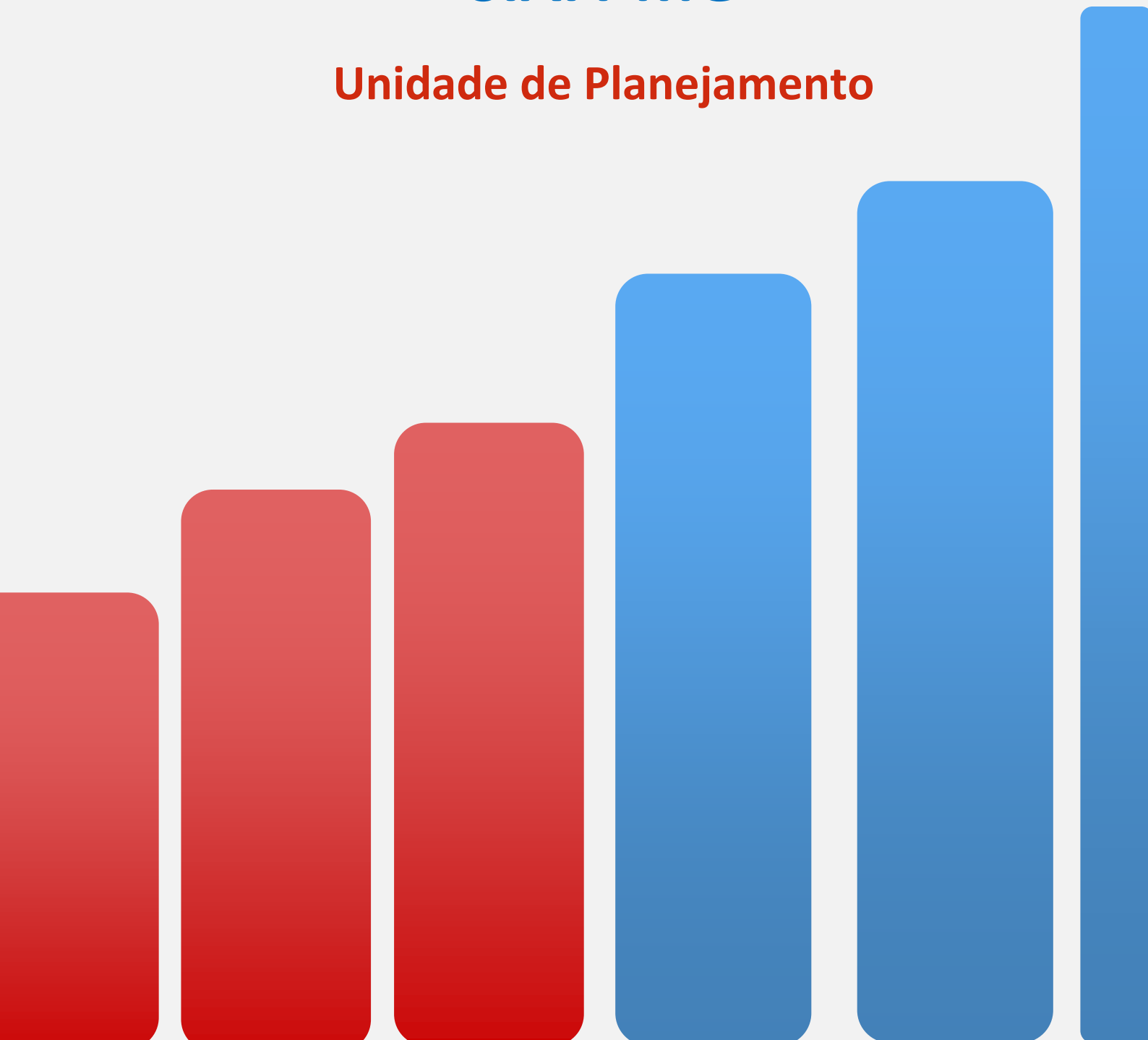


**Manual Operacional**

**MÓDULO DE PROGRAMAÇÃO  
ORÇAMENTÁRIA**

**SIAFI-MG**

**Unidade de Planejamento**





Governo do Estado de Minas Gerais

Secretaria de Estado de Planejamento e Gestão  
Subsecretaria de Planejamento e Orçamento e Qualidade do Gasto

Secretaria de Estado de Fazenda  
Subsecretaria do Tesouro Estadual

## **Manual Operacional do Módulo de Programação Orçamentária do SIAFI-MG**

**Versão 1.0**

**15 de maio de 2012**

## SUMÁRIO

|          |   |    |
|----------|---|----|
| 1.       | APRESENTAÇÃO.....   | 4  |
| 2.       | MACROFLUXO PRINCIPAL DO PROCESSO DE PROGRAMAÇÃO ORÇAMENTÁRIA..... | 6  |
| 3.       | ACESSO AO SISTEMA .....   | 7  |
| 3.1.     | Autenticação do usuário .....                                     | 9  |
| 3.2.     | Permissão de acesso .....   | 10 |
| 4.       | LIMITES ORÇAMENTÁRIOS .....                                       | 11 |
| 4.1.     | Estrutura dos limites Orçamentários .....                         | 11 |
| 5.       | REGISTRAR PROGRAMAÇÃO ORÇAMENTÁRIA .....                          | 13 |
| 5.1.     | Pesquisa de limites recebidos .....                               | 13 |
| 5.1.1.   | Situação do limite/programação.....                               | 15 |
| 5.1.2.   | Resultado da pesquisa.....  | 16 |
| 5.2.     | Detalhamento da programação .....                                 | 17 |
| 5.2.1.   | Nível de detalhamento - GIFP .....                                | 18 |
| 5.2.1.1. | Programação do Limite .....                                       | 21 |
| 5.2.2.   | Nível de detalhamento - Elemento Item de despesa.....             | 25 |
| 5.2.3.   | Nível de detalhamento - Ação.....                                 | 27 |
| 5.2.4.   | Nível de detalhamento – Ação/Elemento item.....                   | 28 |
| 6.       | ENVIO DA PROGRAMAÇÃO PARA APROVAÇÃO.....                          | 30 |
| 6.1.     | Retorno da programação para ajustes.....                          | 33 |
| 6.2.     | Unidade Financiadora do Gasto .....                               | 34 |
| 7.       | CONSULTA A COTAS APROVADAS NO SIAFI-MG.....                       | 35 |
| 8.       | SOLICITAR ALTERAÇÃO DE LIMITE.....                                | 40 |
| 9.       | ARQUIVO COM DETALHAMENTO DAS PROGRAMAÇÕES .....                   | 41 |
| 10.      | ACOMPANHAMENTO DA PROGRAMAÇÃO DAS CONTRATAÇÕES.....               | 43 |
| 10.1.    | Portal de Compras.....  | 43 |
| 10.2.    | Armazém de Informações – SIAFI-MG .....                           | 50 |

## 1. APRESENTAÇÃO

O **Módulo de Programação Orçamentária do SIAFI-MG**, desenvolvido pela Cia. de Tecnologia da Informação do Estado de Minas Gerais – PRODEMGE, é o resultado de uma parceria entre a Secretaria de Estado de Planejamento e Gestão – SEPLAG e a Secretaria de Estado de Fazenda – SEF.

Foi concebido para prover ao Governo do Estado de Minas Gerais uma **ferramenta sistematizada para gestão da programação orçamentária** do exercício, permitindo uma **visão tanto global quanto detalhada** dos valores programados mensalmente para as diversas despesas, a partir dos limites orçamentários recebidos, aprimorando, assim, a relação dos Órgãos e Entidades com a SEPLAG para fins de aprovação das cotas orçamentárias.

Dentre os **benefícios** esperados com a solução, podem ser destacados:

- Maior visibilidade dos limites e da programação orçamentária, bem como das respectivas alterações ao longo do exercício;
- Acompanhamento da programação orçamentária, tendo em vista melhorar o planejamento orçamentário e minimizar a diferença entre programado e executado;
- Registro histórico das decisões e pleitos relacionados às alterações de limites e da programação;
- Integração da programação orçamentária com a programação das contratações e repasses;
- Integração com a aprovação de cota no SIAFI-MG;
- Diminuição de controles paralelos.

Para permitir tais benefícios, o módulo dispõe de funcionalidades como:

- Estabelecimento de limites;
- Registro de Programação Orçamentária;
- Análise de Programação Orçamentária;
- Alteração de limites com programação aprovada;
- Remanejamento;
- Reprogramação Orçamentária.

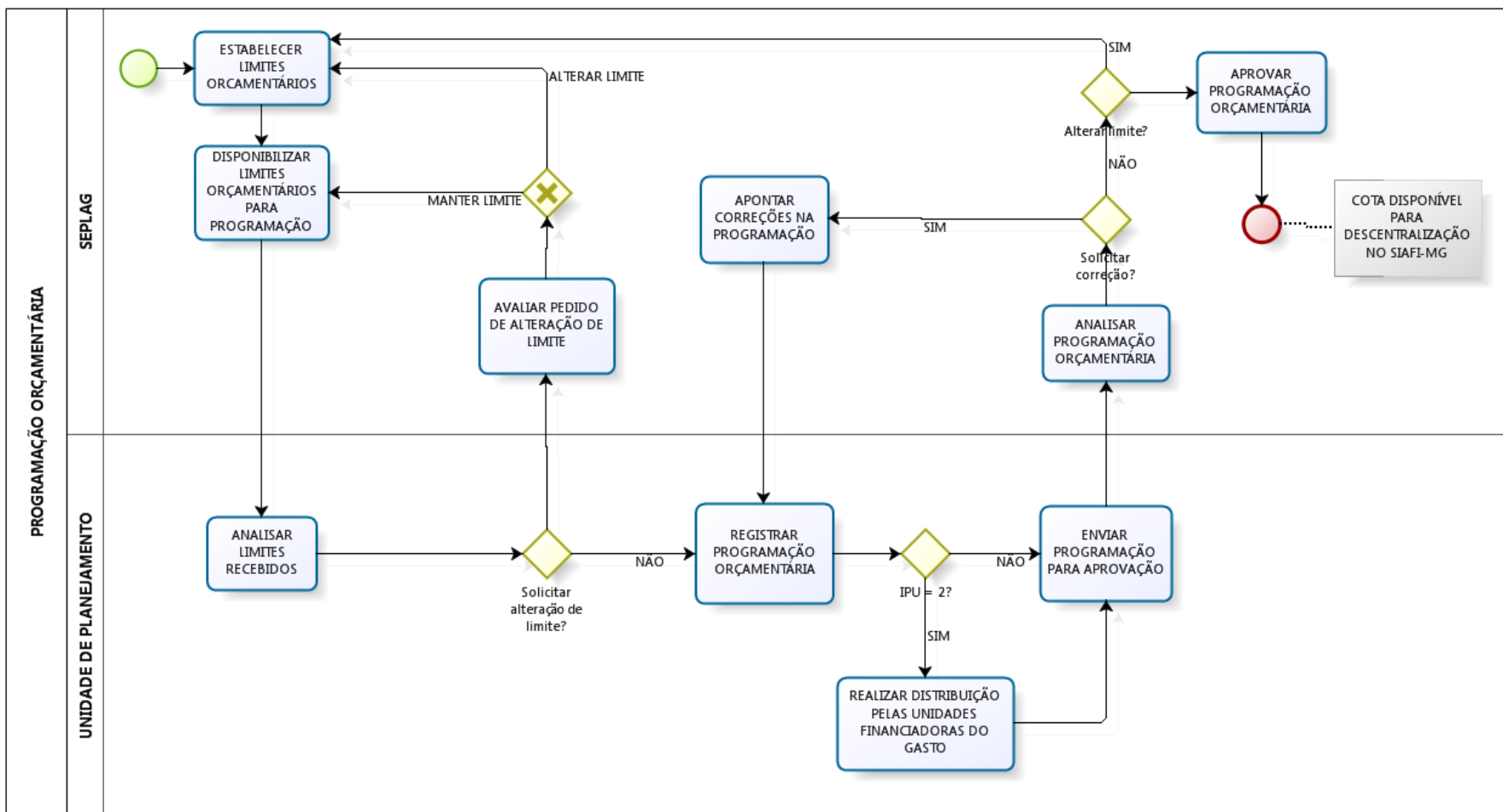
A programação orçamentária será registrada por responsáveis nas Superintendências de Planejamento, Gestão e Finanças, ou unidades equivalentes, denominadas **Unidades de**

**Planejamento.** O registro ocorrerá a partir dos limites estabelecidos pela SEPLAG, respeitando o disposto no Decreto anual de programação orçamentária e financeira. Afeta assim, as áreas envolvidas neste processo, bem como a Superintendência Central de Contadoria Geral/SEF e demais atores envolvidos no controle orçamentário do Estado.

O presente manual tem como objetivo, neste contexto, fornecer aos usuários das Unidades de Planejamento as orientações necessárias para a adequada operacionalização do módulo e está organizado de forma a orientar quanto ao **acesso, estrutura dos limites orçamentários, regras para programação orçamentária, impactos das programações das contratações e repasses e reflexos da programação orçamentária na descentralização das cotas.**

Assim como o sistema, o manual também será atualizado, portanto, fique atento para as atualizações de versão do documento.

## 2. MACROFLUXO PRINCIPAL DO PROCESSO DE PROGRAMAÇÃO ORÇAMENTÁRIA



### 3. ACESSO AO SISTEMA

O Módulo de Programação Orçamentária do SIAFI-MG está disponível na internet e deve ser acessado, pelos navegadores Mozilla Firefox (preferencialmente), Google Chrome ou Microsoft Internet Explorer.

Há dois caminhos para acesso ao sistema. O primeiro, por meio do Portal de Planejamento e Orçamento ([www.orcamento.mg.gov.br](http://www.orcamento.mg.gov.br)) :



Bem vindo ao Portal de Planejamento e Orçamento do Estado de Minas Gerais!

Insira suas credenciais nos campos abaixo para acesso ao sistema.

Login:    
 Senha:

Em caso de dúvidas no acesso, entre em contato pelo e-mail [dcppn@planejamento.mg.gov.br](mailto:dcppn@planejamento.mg.gov.br).

**PORTAL DE PLANEJAMENTO E ORÇAMENTO**

Sair

**SIGPlan**  
Sistema de Informações Gerenciais e de Planejamento

Planejamento PPAG    Monitoramento PPAG

**SISOR**  
Sistema Orçamentário

Selecione a Unidade Orçamentária ▾

Proposta Orçamentária    Alterações Orçamentárias    Solicitação de Receitas

**SIAFI**  
Programação Orçamentária

Programação Orçamentária

**Notícias e Avisos**

**Datas e Atividades**

Janeiro 2012

| dom | seg | ter | qua | qui | sex | sáb |
|-----|-----|-----|-----|-----|-----|-----|
| 1   | 2   | 3   | 4   | 5   | 6   | 7   |
| 8   | 9   | 10  | 11  | 12  | 13  | 14  |
| 15  | 16  | 17  | 18  | 19  | 20  | 21  |
| 22  | 23  | 24  | 25  | 26  | 27  | 28  |
| 29  | 30  | 31  |     |     |     |     |

**Links**

- » Downloads
- » Acordo de Resultados
- » Assembleia Legislativa do Estado de Minas Gerais - ALMG
- » Projetos Estruturadores
- » Secretaria de Estado de Planejamento e Gestão - SEPLAG

O segundo, por meio da página do SIAFI-MG ([www.siafi.mg.gov.br](http://www.siafi.mg.gov.br)):

Posteriormente, basta selecionar a opção **Usuários > Programação Orçamentária**:

### 3.1. Autenticação do usuário

Após percorrer um dos caminhos descritos no item anterior será visualizada a seguinte tela:

A imagem mostra a interface de login do sistema. No topo, há um cabeçalho com o título "Programação Orçamentária" e um gráfico de barras. Abaixo, há um formulário centralizado com o título "Login". O formulário contém quatro campos de entrada: "Usuário:\*", "Senha:\*", "Unidade Executora:\*" e "Ano de Exercício:\*". Abaixo dos campos, há um botão "OK" com uma seta verde. No canto inferior direito da interface, há uma barra de status com o texto "Versão: 1.61p\_r2" e o logo "prodemge".

Nesta tela o usuário, devidamente autorizado, deverá preencher os campos descritos a seguir e depois clicar no botão “OK”:

- **Usuário:** Código de acesso do usuário cadastrado no sistema de segurança da Prodemge (ADSEG) utilizado para acesso aos sistemas corporativos, composto por 8 dígitos, iniciados por uma letra mais sete números. Ex. m1234567.
- **Senha:** Senha de acesso do usuário cadastrada no sistema de segurança da Prodemge (ADSEG) utilizada para acesso aos sistemas corporativos.
- **Unidade Executora:** Unidade de Planejamento do Órgão ou Entidade, na qual o usuário possui permissão, utilizada para descentralização de cotas orçamentárias no SIAFI-MG, composta por sete dígitos numéricos. Ex. 1500001.
- **Ano de Exercício:** Ano de exercício ao qual se refere a programação orçamentária, composto por 4 dígitos numéricos. Ex. 2012.

Após a autenticação no Módulo de Programação Orçamentária o usuário irá visualizar a seguinte tela:



Nesta tela constam as seguintes opções:

- **Registrar Programação Orçamentária:** Nesta opção os usuários responsáveis pela Unidade de Planejamento podem visualizar os limites estabelecidos pela SEPLAG e realizar a sua programação e posterior envio para aprovação.
- **Remanejamento de Programação Orçamentária (Funcionalidade em desenvolvimento):** Opção utilizada para realizar o remanejamento do saldo dos valores programados (a partir de programações já aprovadas) entre as ações orçamentárias permitindo, inclusive, a programação em ações e elementos itens não programados originalmente. O remanejamento de valores entre ações necessita de nova aprovação da SEPLAG.
- **Reprogramação (Funcionalidade em desenvolvimento):** Opção utilizada para reprogramação orçamentária quando houver alteração de limites orçamentários realizados pelo Órgão Central (que impactem programação já aprovada). A programação realizada anteriormente deve ser alterada para adequação aos novos limites. A reprogramação necessita de nova aprovação da SEPLAG.

### 3.2. Permissão de acesso

Caso o usuário do Órgão ou Entidade que irá utilizar o Módulo de Programação Orçamentária do SIAFI-MG não possua as permissões necessárias, o Administrador de Segurança da instituição para o SIAFI-MG, deverá providenciar o acesso atribuindo ao usuário devidamente, autorizado pela autoridade competente, a mesma restrição utilizada para descentralização de cota orçamentária no SIAFI-MG.

Vale lembrar que o acesso concedido ao usuário permitirá que o mesmo programe e solicite a aprovação de quaisquer despesas a serem realizadas pela respectiva Unidade Orçamentária, bem como permitirá que o usuário efetue a descentralização das cotas orçamentárias no SIAFI-MG para as diversas Unidades Executoras.

## 4. LIMITES ORÇAMENTÁRIOS

A programação orçamentária será realizada pelas Unidades de Planejamento com base nos limites orçamentários estabelecidos pela SEPLAG nos termos do Decreto Anual de Programação Orçamentária e Financeira.

Os limites orçamentários serão registrados no Módulo de Programação Orçamentária pela SEPLAG, conforme as seguintes competências:

- **Programas Estruturadores:** Núcleo Central de Gestão Estratégica de Projetos e do Desempenho Institucional – NCGERAES/SEPLAG.
- **Programas Associados e Especiais:** Superintendência Central de Planejamento e Programação Orçamentária – SCPPO/SEPLAG.
- **Recursos oriundos de Convênios e Portarias de Entrada de Recursos e Operações de Crédito<sup>1</sup>:** Superintendência Central de Coordenação Geral – SCCG/SEPLAG.

### 4.1. Estrutura dos limites Orçamentários

Os limites orçamentários estabelecidos no Módulo de Programação Orçamentária podem assumir estruturas distintas em **níveis de detalhamento** que irão orientar a programação realizada pelas Unidades de Planejamento.

Todos os limites possuem uma estrutura base:

**UNIDADE ORÇAMENTÁRIA + GIFP<sup>2</sup> + IDENTIFICADOR DE SUPERÁVIT FINANCEIRO<sup>3</sup> + PERÍODO<sup>4</sup>**

---

<sup>1</sup> Tanto para Programas Estruturadores quanto para Programas Associados.

<sup>2</sup> Grupo de despesa + Identificador de Programa Governamental (IPG) + Fonte de Recurso + Identificador de Procedência e Uso (IPU).

<sup>3</sup> Identifica se os recursos alocados no limite orçamentário se referem a superávit financeiro do exercício anterior.

A partir da estrutura base o limite pode apresentar, então, quatro variações:

- **GIFP:** É o limite mais global e permite a Unidade de Planejamento, respeitado o valor e período estabelecidos, programar as despesas nas ações e elementos itens de despesa que desejar.
  - Exemplo: UO: 1501 + **GIFP: 4.0.10.1** + Superávit Financeiro: NÃO + Período: Fevereiro/2012 a Abril/2012 + **Valor: R\$ 1.500.000,00.**
- **GIFP + Elemento item de despesa:** Para determinado GIFP são estabelecidos limites específicos para um ou mais elementos itens de despesa, devendo a Unidade de Planejamento respeitar os valores de cada elemento item para o período, porém podendo realizar a alocação nas diversas ações orçamentárias.
  - Exemplo: UO: 1501 + GIFP: 4.0.10.1 + Superávit Financeiro: NÃO + Período: Fevereiro/2012 a Abril/2012:
    - **Elemento item 5217: R\$ 800.000,00.**
    - **Elemento item 5106: R\$ 2.300.000,00**
- **GIFP + Ação:** Para determinado GIFP é estabelecido limite específico para uma ação (projeto/atividade), devendo a Unidade de Planejamento respeitar o valor do limite da ação para o período, podendo, no entanto, realizar a alocação nos diversos elementos itens de despesa.
  - Exemplo: UO: 1501 + GIFP: 4.0.10.1 + Superávit Financeiro: NÃO + Período: Fevereiro/2012 a Abril/2012 + **Ação: 2002 – Planejamento, Gestão e Finanças** + **Valor: R\$ 3.000.000,00.**
- **GIFP + Ação + Elemento item de despesa:** Para determinado GIFP é estabelecido limite específico para uma ação (projeto/atividade) e um ou mais elementos itens de despesa, devendo a Unidade de Planejamento respeitar o valor do limite da ação, bem como de cada elemento item de despesa para o período.
  - Exemplo: UO: 1501 + GIFP: 4.0.10.1 + Superávit Financeiro: NÃO + Período: Fevereiro/2012 a Abril/2012 + **Ação: 2002 – Planejamento, Gestão e Finanças:**
    - **Elemento item 5217: R\$ 800.000,00.**
    - **Elemento item 5106: R\$ 2.300.000,00**

---

<sup>4</sup> O período ao qual o limite se refere pode variar de 1 a 12 meses dentro do exercício.

## 5. REGISTRAR PROGRAMAÇÃO ORÇAMENTÁRIA

### 5.1. Pesquisa de limites recebidos

Ao acessar esta opção será exibido inicialmente um painel de pesquisa onde é possível, filtrando os campos diversos, pesquisar os limites recebidos nas várias estruturas. A partir de então, faz-se possível gerenciar a programação orçamentária.

Programação Orçamentária

Registrar Programação Orçamentária Remanejamento de Programação Orçamentária Reprogramação Sair

Programação Orçamentária da Despesa

Unidade Orçamentária

Superávit Financeiro

Nível de Detalhamento:

Ação

Elemento Item

Situação do limite programação:

Pesquisar

Grupo:

IPG:

Fonte:

IPU:

Área para pesquisa dos limites

| GIFP  | Superávit Financeiro | Período | Nível Detalhamento | Ação | Situação do limite programação | Valor do Limite | Valor Programado | Detalhamento Programação | Detalhamento Limite Recebido | Justificativa |
|---|----------------------|---------|--------------------|------|--------------------------------|-----------------|------------------|--------------------------|------------------------------|---------------|
| Página 0 de 1, mostrando 0 registros de 0 no total, começando em 0, até 0 |                      |         |                    |      |                                |                 |                  |                          |                              |               |
| << Anterior Próximo >>  |                      |         |                    |      |                                |                 |                  |                          |                              |               |
| Solicitar Alteração Limite Encaminhar para Aprovação                      |                      |         |                    |      |                                |                 |                  |                          |                              |               |

Versão: 1.61 p\_r2 prodemge

Qualquer pesquisa a ser realizada deverá considerar, obrigatoriamente, a Unidade Orçamentária:

Programação Orçamentária

Registrar Programação Orçamentária Remanejamento de Programação Orçamentária Reprogramação Sair

Programação Orçamentária da Despesa

Unidade Orçamentária

1501 - SECRETARIA DE ESTADO DE PLANEJAMENTO E GESTAO  
4181 - FUNDO ESTADUAL DE DESENVOLVIMENTO DE COMUNIDADES

Grupo:

IPG:

Fonte:

IPU:

Nível de Detalhamento:

Ação

Elemento Item

Situação do limite programação:

Pesquisar

Se o usuário desejar, também poderá filtrar, por exemplo, por Nível de Detalhamento (do limite):

Programação Orçamentária

Registrar Programação Orçamentária Remanejamento de Programação Orçamentária Reprogramação Sair

Programação Orçamentária da Despesa

Unidade Orçamentária

1501 - SECRETARIA DE ESTADO DE PLAN

Superávit Financeiro

Nível de Detalhamento:

AÇÃO  
AÇÃO/ELEMENTO-ITEM  
ELEMENTO-ITEM  
GIFP

Situação do limite programação:

Pesquisar

Grupo:

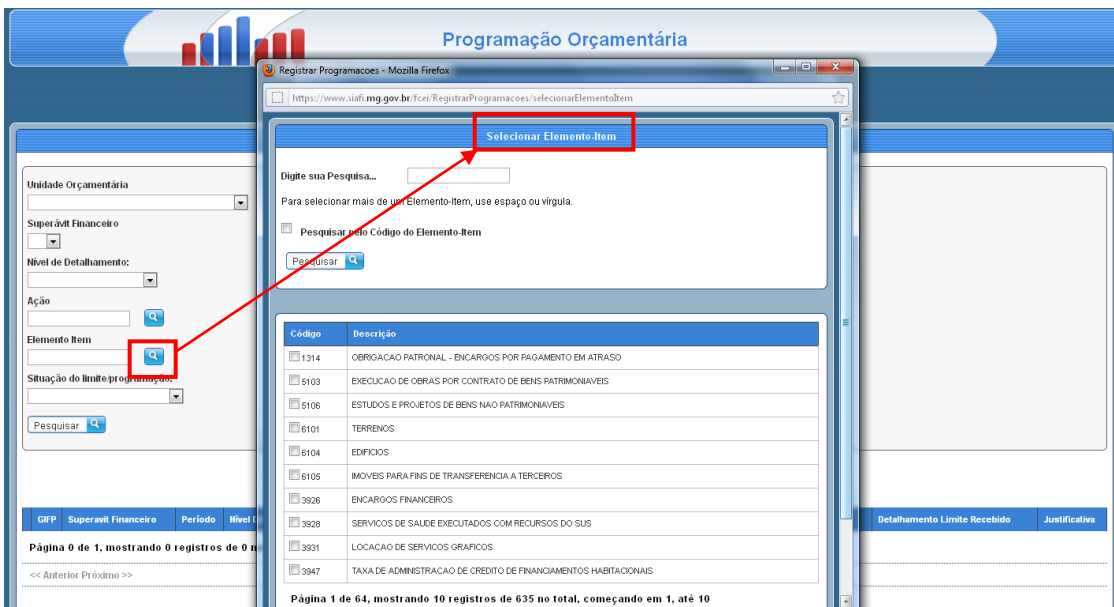
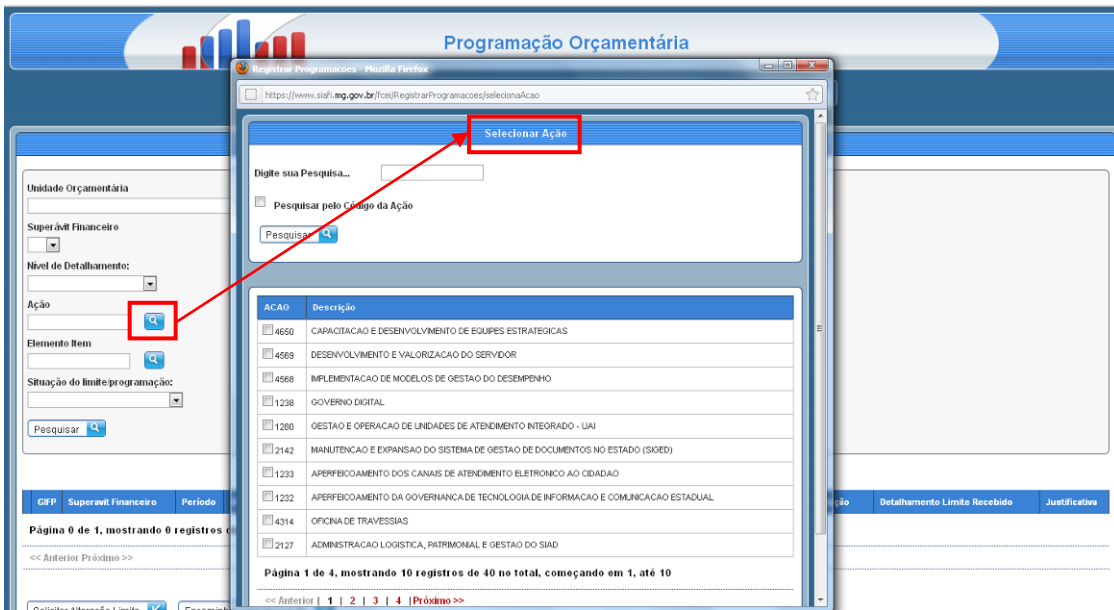
IPG:

Fonte:

IPU:

Já para a pesquisa de limites que contenham ações e/ou elementos itens de despesa específicos, o usuário poderá informar os respectivos códigos nos campos ou selecionar o botão identificado por uma lupa<sup>5</sup> para exibição da lista de ações ou elementos itens, conforme o caso.

<sup>5</sup> Na janela com a lista de ações ou elementos itens para seleção, por padrão, a pesquisa por ações ou elemento item é feita pela descrição. Caso o usuário deseje pesquisar pelo código deverá digitar o código no campo e marcar a opção “Pesquisar pelo código da ação” ou “Pesquisar pelo código do Elemento Item”



### 5.1.1. Situação do limite/programação

Os limites orçamentários estabelecidos podem apresentar diferentes situações na medida em que transitam pelo fluxo do processo de programação orçamentária:



- **Em Programação:** Indica que o limite está disponível para a Unidade de Planejamento realizar a programação, ou alterações necessárias na programação orçamentária.
- **Em Análise pelo Órgão Central:** Indica que o limite já programado foi encaminhado a SEPLAG para análise.
- **Aprovada:** Indica que a programação orçamentária para o limite foi aprovada pela SEPLAG gerando as respectivas cotas no SIAFI-MG.

### 5.1.2. Resultado da pesquisa

Após selecionar os parâmetros desejados e clicar em “pesquisar” o sistema listará os limites estabelecidos para a Unidade Orçamentária selecionada, caso exista, para os filtros informados.

| GIF   | Superavit Financeiro | Período           | Nível Detalhamento | Ação  | Situação do limite/programação | Valor do Limite | Valor Programado | Detalhamento Programação | Detalhamento Limite Recebido | Justificativa |
|-------|----------------------|-------------------|--------------------|---|--------------------------------|-----------------|------------------|--------------------------|------------------------------|---------------|
| 10101 | Não                  | Jan2012 a Jan2012 | AÇÃO               | 2417 - REMUNERACAO DE PESSOAL ATIVO E ENCARGOS SOCIAIS        | Aprovada                       | 3.000.000,00    | 3.000.000,00     |                          |                              |               |
| 30101 | Não                  | Jan2012 a Mar2012 | AÇÃO               | 2118 - GESTAO LOGISTICA E PATRIMONIAL                         | Em Programação                 | 31,21           | 0,00             |                          |                              |               |
| 30101 | Não                  | Jan2012 a Mar2012 | AÇÃO               | 2001 - DIRECAO SUPERIOR                                       | Em Programação                 | 2.000,00        | 1.925,00         |                          |                              |               |
| 30101 | Não                  | Jan2012 a Abr2012 | AÇÃO/ELEMENTO-ITEM | 2127 - ADMINISTRACAO LOGISTICA, PATRIMONIAL E GESTAO DO SIAD  | Aprovada                       | 2.500,00        | 90,00            |                          |                              |               |
| 30101 | Não                  | Fev2012 a Mar2012 | GIF                | -   | Aprovada                       | 100.000,00      | 100.000,00       |                          |                              |               |
| 30101 | Não                  | Mar2012 a Dez2012 | AÇÃO/ELEMENTO-ITEM | 2127 - ADMINISTRACAO LOGISTICA, PATRIMONIAL E GESTAO DO SIAD  | Em Programação                 | 2.000,00        | 1.900,00         |                          |                              |               |
| 31101 | Não                  | Fev2012 a Mai2012 | AÇÃO               | 1238 - GOVERNO DIGITAL  | Aprovada                       | 8.900.000,01    | 8.900.000,01     |                          |                              |               |
| 41101 | Não                  | Jan2012 a Mar2012 | AÇÃO               | 1238 - GOVERNO DIGITAL  | Aprovada                       | 5.000,00        | 5.000,00         |                          |                              |               |
| 41101 | Não                  | Jan2012 a Abr2012 | AÇÃO/ELEMENTO-ITEM | 1238 - GOVERNO DIGITAL  | Em Programação                 | 300,00          | 1.360,00         |                          |                              |               |
| 41251 | Não                  | Jan2012 a Jun2012 | AÇÃO               | 1281 - IMPLANTACAO DE UNIDADES DE ATENDIMENTO INTEGRADO - UAI | Em Programação                 | 100,00          | 0,00             |                          |                              |               |

Página 1 de 1, mostrando 10 registros de 10 no total, começando em 1, até 10

<< Anterior Próximo >>

Solicitar Alteração Limite   Encaminhar para Aprovação   Exportar XLS

Conforme exibido na tela anterior serão listados os limites com as informações referentes a:

- **GIFP**
- **Indicador de superávit financeiro:** Sim ou Não. Identifica se o limite foi estabelecido a partir de crédito orçamentário oriundo de superávit financeiro de exercício anterior.
- **Período do limite (inicial e final)**
- **Nível de detalhamento do limite:** GIFP, Ação, Elemento Item ou Ação/Elemento item.
- **Ação:** Exibida somente se o nível de detalhamento do limite seja Ação ou Ação/Elemento Item.
- **Situação do limite/programação.**
- **Valor do limite**
- **Valor programado:** Este campo é atualizado na medida em que as programações para o limite são realizadas. Para encaminhar para aprovação o valor programado deve ser exatamente igual ao valor do limite.
- **Detalhamento Programação:** Este botão permite realizar a programação para o limite.
- **Detalhamento Limite Recebido:** Este botão permite visualizar os detalhes da estrutura do limite. Por exemplo, caso um limite seja estabelecido para o nível de detalhamento “Elemento item” é por meio deste botão que o usuário irá visualizar a lista dos elementos itens constantes do limite e os respectivos valores.
- **Justificativa:** Este botão permite visualizar o histórico do limite no que diz respeito às justificativas registradas tanto pela Unidade de Planejamento quanto pela SEPLAG no tocante a pedidos de alteração de limites, retorno de programação para ajustes, etc.

## 5.2. Detalhamento da programação

Para iniciar o detalhamento da programação, a partir da lista de limites pesquisado, o usuário deverá selecionar o botão “Detalhamento programação” para o limite desejado. Somente podem ser programados limites na situação “Em programação”.

Para qualquer nível de detalhamento do limite, a programação orçamentária deverá ser detalhada por Ação e Elemento Item de despesa.

Ação:  IPU:

Elemento Item:

Situação do limite/programação:

Pesquisar

|  | GIFP  | Superávit Financeiro | Período           | Nível Detalhamento | Ação  | Situação do limite/programação | Valor do Limite | Valor Programado | Detalhamento Programação | Detalhamento Limite Recebido | Justificativa |
|--|-------|----------------------|-------------------|--------------------|---|--------------------------------|-----------------|------------------|--------------------------|------------------------------|---------------|
|  | 10101 | Não                  | Jan2012 a Jan2012 | AÇÃO               | 2417 - REMUNERACAO DE PESSOAL ATIVO E ENCARGOS SOCIAIS        | Aprovada                       | 3.000.000,00    | 3.000.000,00     |                          |                              |               |
|  | 30101 | Não                  | Jan2012 a Mar2012 | AÇÃO               | 2118 - GESTAO LOGISTICA E PATRIMONIAL                         | Em Programação                 | 31,21           | 0,00             |                          |                              |               |
|  | 30101 | Não                  | Jan2012 a Mar2012 | AÇÃO               | 2091 - DIRECAO SUPERIOR                                       | Em Programação                 | 2.000,00        | 1.925,00         |                          |                              |               |
|  | 30101 | Não                  | Jan2012 a Abr2012 | AÇÃO/ELEMENTO-ITEM | 2127 - ADMINISTRACAO LOGISTICA, PATRIMONIAL E GESTAO DO SIAD  | Aprovada                       | 2.500,00        | 90,00            |                          |                              |               |
|  | 30101 | Não                  | Fev2012 a Mar2012 | GIFP               | -   | Aprovada                       | 100.000,00      | 100.000,00       |                          |                              |               |
|  | 30101 | Não                  | Mar2012 a Dec2012 | AÇÃO/ELEMENTO-ITEM | 2127 - ADMINISTRACAO LOGISTICA, PATRIMONIAL E GESTAO DO SIAD  | Em Programação                 | 2.000,00        | 1.900,00         |                          |                              |               |
|  | 31101 | Não                  | Fev2012 a Mar2012 | AÇÃO               | 1238 - GOVERNO DIGITAL  | Aprovada                       | 8.900.000,01    | 8.900.000,01     |                          |                              |               |
|  | 41101 | Não                  | Jan2012 a Mar2012 | AÇÃO               | 1238 - GOVERNO DIGITAL  | Aprovada                       | 5.000,00        | 5.000,00         |                          |                              |               |
|  | 41101 | Não                  | Jan2012 a Abr2012 | AÇÃO/ELEMENTO-ITEM | 1238 - GOVERNO DIGITAL  | Em Programação                 | 300,00          | 1.360,00         |                          |                              |               |
|  | 41251 | Não                  | Jan2012 a Jun2012 | AÇÃO               | 1281 - IMPLANTACAO DE UNIDADES DE ATENDIMENTO INTEGRADO - UAI | Em Programação                 | 100,00          | 0,00             |                          |                              |               |

Página 1 de 1, mostrando 10 registros de 10 no total, começando em 1, até 10

<< Anterior Próximo >>

### 5.2.1. Nível de detalhamento - GIFP

Ao acionar o botão “Detalhamento programação” para um limite cujo nível de detalhamento é GIFP, será exibida a tela a seguir. Nessa tela é exibido um resumo sobre as informações do limite que foi estabelecido pelo Órgão Central.

Programação Orçamentária

Registrar Programação Orçamentária Remanejamento de Programação Orçamentária Reprogramação Sair

Programação Orçamentária da Despesa

Unidade Orçamentária: 1501 - SECRETARIA DE ESTADO DE PLANEJAMENTO E GESTAO

Superávit Financeiro: Não

Período Inicial: Mai2012

Período Final: Out2012

GIFP: 30101

Valor Limite Recebido: 5.000,00

Valor Programado: 0,00

Saldo a Programar: 5.000,00

**Informações sobre o limite**

Programar

| Ação                                  | Elemento Item | Valor Programado | Cronograma |
|---------------------------------------|---------------|------------------|------------|
| <input type="button" value="Voltar"/> |               |                  |            |

(\*) Valor referente até a presente data.

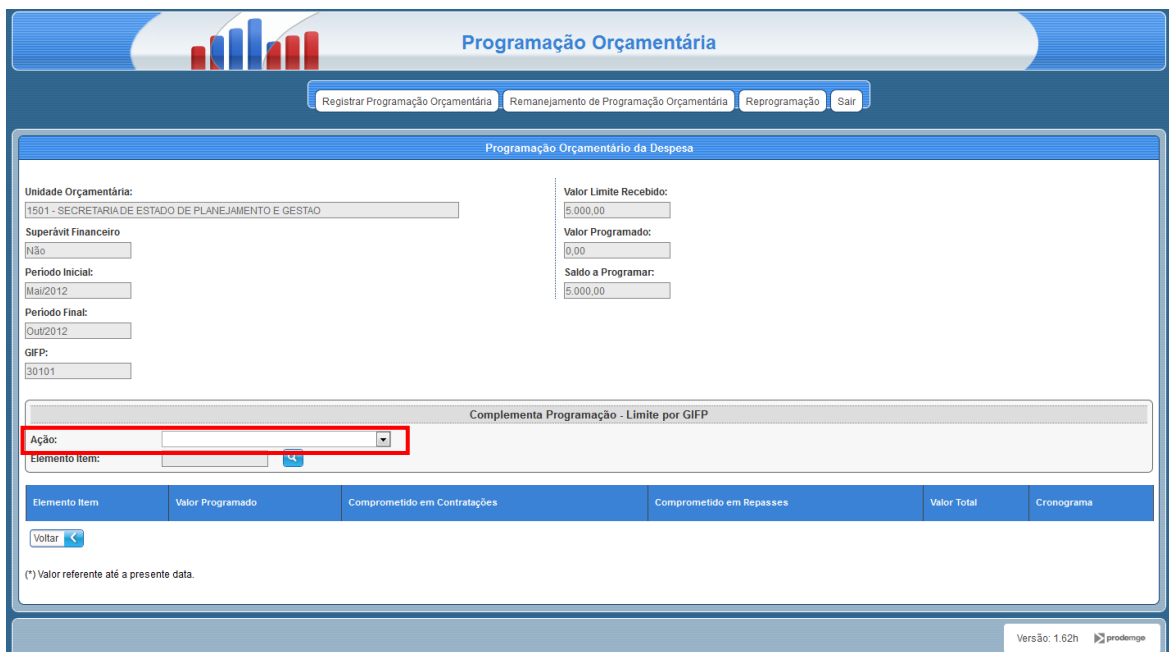
Versão: 1.62h

Estes dados são importantes e devem ser respeitados e utilizados como balizador no momento de elaboração da programação orçamentária., como, por exemplo, a qual GIFP se refere o limite e em quais meses o valor recebido deve ser alocado.

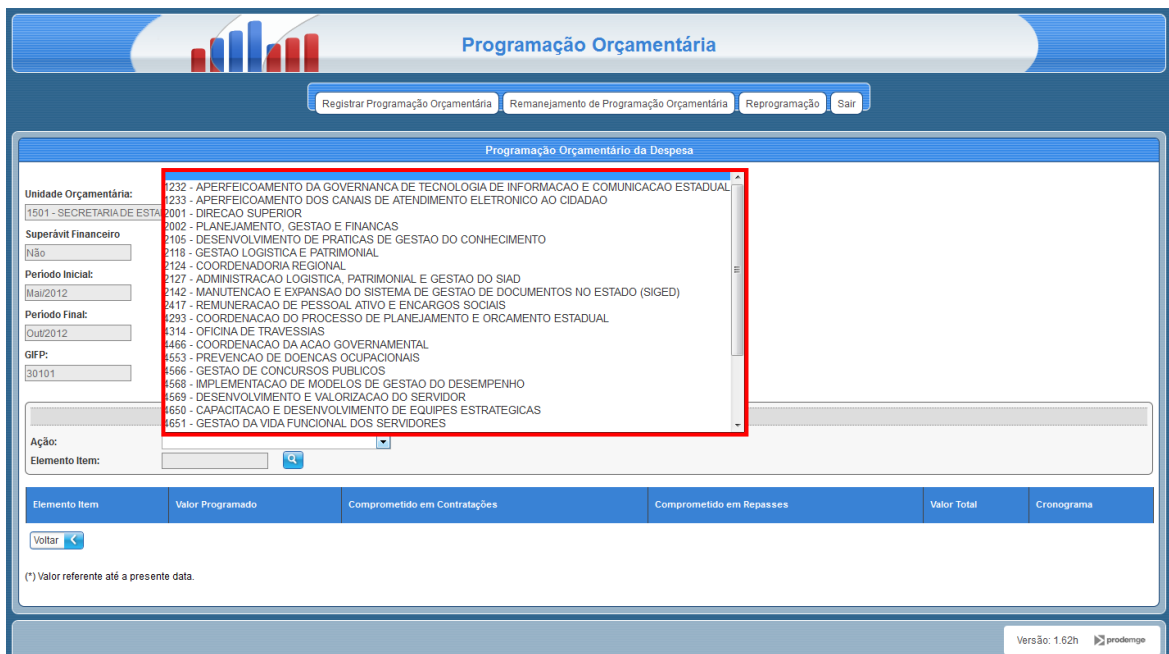
Para limites cujo nível de detalhamento é GIFP, o usuário deverá realizar a programação selecionando as ações e posteriormente os respectivos elementos itens nos quais serão alocados os valores para o período.

Para iniciar a programação, o botão “Programar” deve ser acionado.

O Módulo de Programação Orçamentária já recupera automaticamente as ações da unidade orçamentária que possuem crédito autorizado para o GIFP do limite.

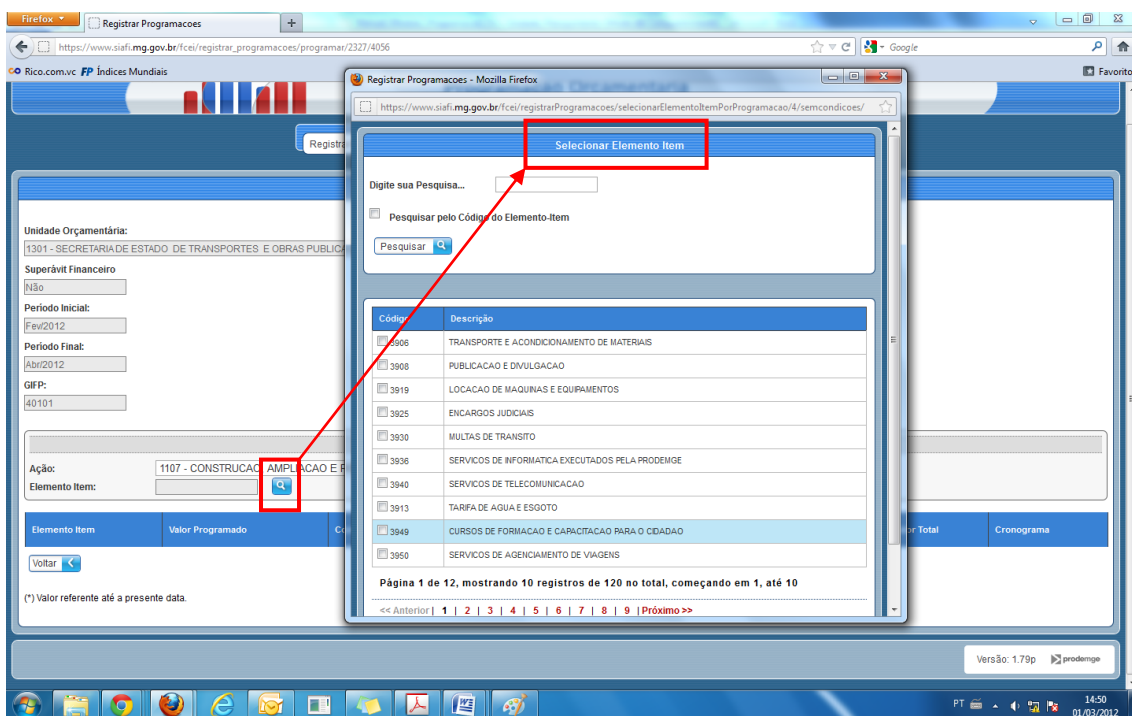


A partir da lista de ações recuperada, o usuário deverá selecionar a ação na qual irá realizara a programação.

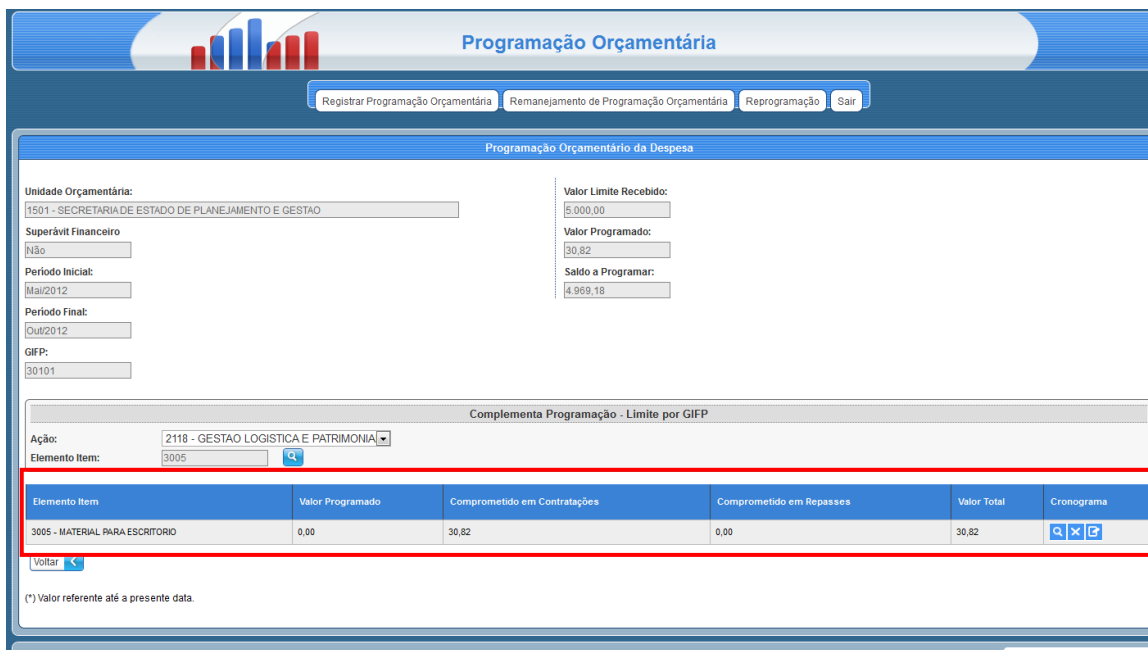


Já para escolher os elementos itens, o usuário deve selecionar o botão com a lupa, que abrirá uma janela para que os mesmos sejam selecionados na lista apresentada<sup>6</sup>:

<sup>6</sup> Somente são listados elementos itens de despesa pertencentes ao grupo de despesa do GIFP.



Selecionados os elementos itens na lista, o usuário deve clicar no botão “OK” localizado no final da janela. Feito isso, a janela será fechada e a tela anterior será recarregada com a exibição dos elementos itens selecionados:



O sistema irá recuperar para cada elemento item na respectiva ação o valor já programado até o momento caso exista (é possível salvar a programação parcialmente sem enviá-la), o valor comprometido em contratações recuperado do Portal de Compras, para o período do limite, bem como valor comprometido em repasses no Sigcon-Saída, caso existam.

**Atenção!**

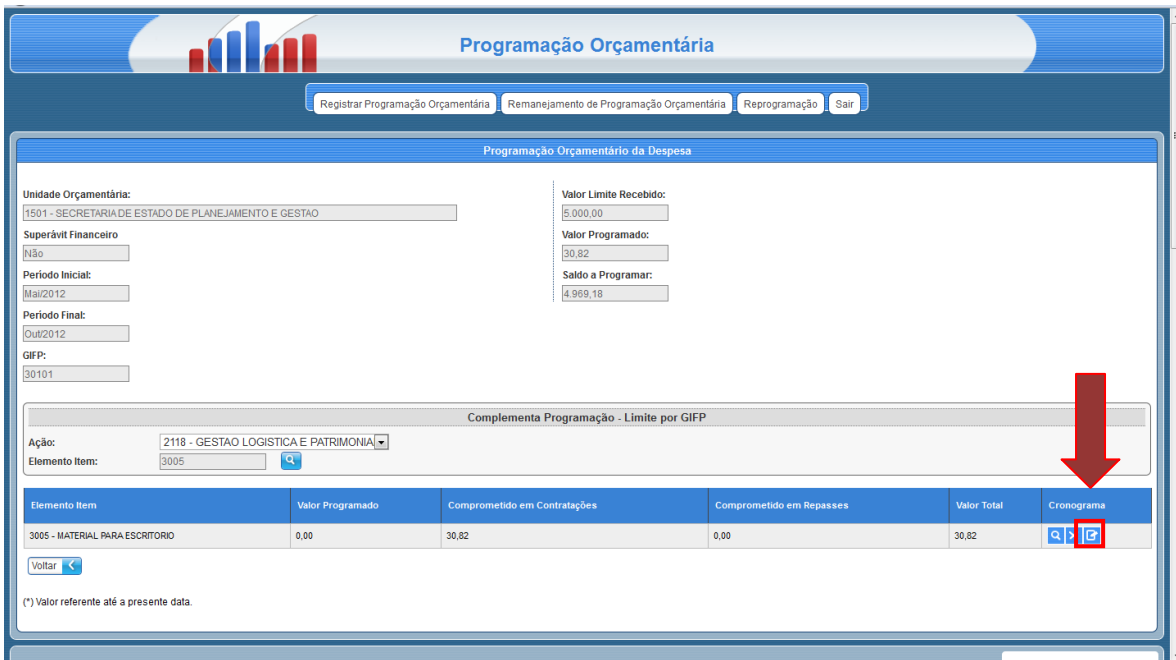
Caso a ação selecionada e/ou o elemento item de despesa possuam um outro limite estabelecido para o mesmo GIFP em período correspondente, estes não poderão ser selecionados para programação no limite por nível de detalhamento “GIFP”.

Exemplo: A ação 2118 possui um limite de R\$ 300.000,00 no GIFP 3.0.10.1 para o período de maio/2012 a julho/2012 e há um outro limite também para o GIFP 3.0.10.1 de 500.000,00 para junho/2012. Nesse caso a ação 2118 não poderá ser programada dentro do limite de 500.000,00 por haver um limite específico para a mesma (conforme tela de erro a seguir). Para elemento item de despesa a restrição também se aplica.

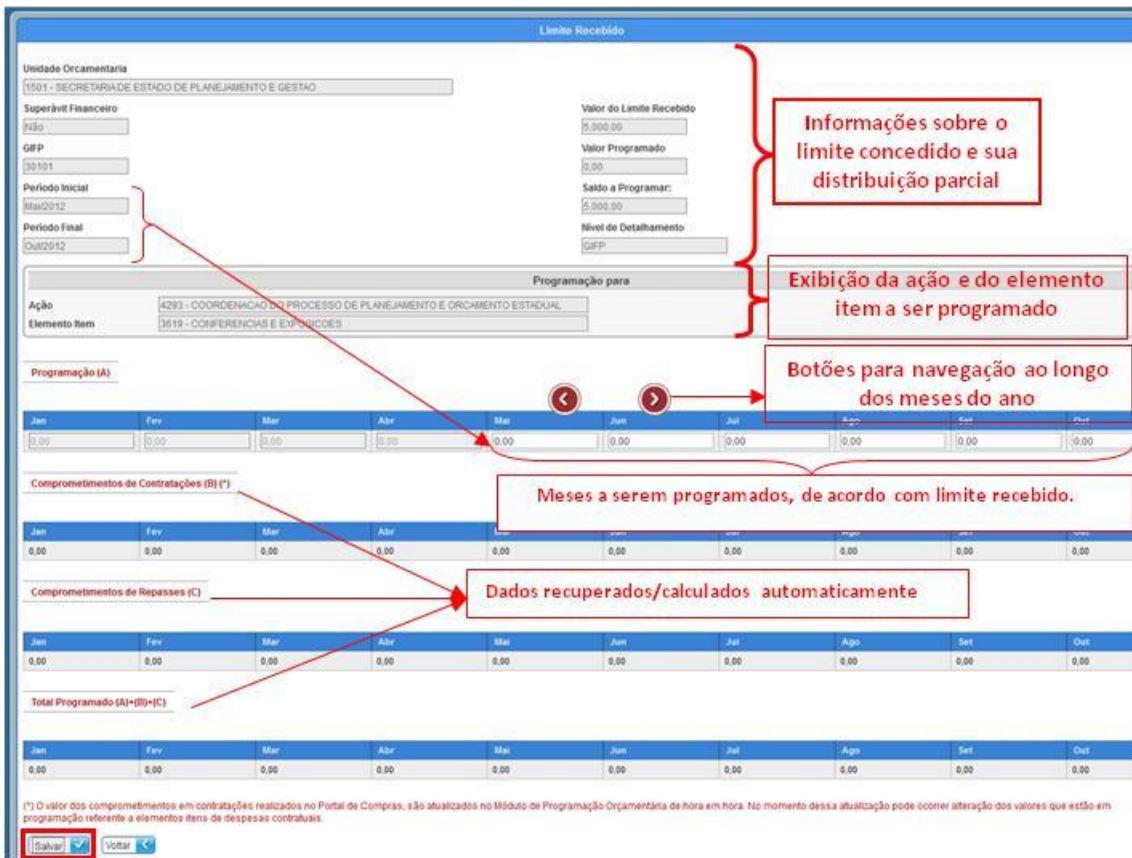
The screenshot displays the 'Programação Orçamentária' interface. At the top, there are navigation buttons: 'Registrar Programação Orçamentária', 'Remanejamento de Programação Orçamentária', 'Reprogramação', and 'Sair'. A red error message box is highlighted, containing the text: 'Ação 2118 - GESTAO LOGISTICA E PATRIMONIAL (marcada). Não pode ser programada para esta estrutura de Limite.' Below this, the 'Programação Orçamentário da Despesa' form is visible. It includes fields for 'Unidade Orçamentária' (1501 - SECRETARIA DE ESTADO DE PLANEJAMENTO E GESTAO), 'Superávit Financeiro' (Não), 'Período Inicial' (Mai/2012), 'Período Final' (Out/2012), and 'GIFP' (30101). On the right, there are summary fields: 'Valor Limite Recebido' (5.000,00), 'Valor Programado' (0,00), and 'Saldo a Programar' (5.000,00). A section titled 'Complementa Programação - Limite por GIFP' contains search fields for 'Ação' and 'Elemento Item'. At the bottom, there is a table with columns: 'Elemento Item', 'Valor Programado', 'Comprometido em Contratações', 'Comprometido em Repasses', 'Valor Total', and 'Cronograma'. A 'Voltar' button is located at the bottom left, and a footnote states: '(\*) Valor referente até a presente data.'

**5.2.1.1. Programação do Limite**

Para iniciar a programação, em cada um dos elementos itens, o usuário deve clicar no botão de Detalhamento da Programação que está na linha correspondente:



A tela seguinte que será carregada contém, novamente, as informações sobre o limite que foi recebido pela Unidade de Planejamento. Logo em seguida, é exibida a ação selecionada para a programação, além do elemento item para o qual está sendo feito o detalhamento, além dos respectivos dados da programação:



- **Programação (A):** é o valor que deve ser detalhado pela Unidade de Planejamento, distribuindo-se parte ou o todo do limite recebido na ação e elemento item de despesa selecionados nos meses em que a despesa será empenhada (ou empenhos reforçados) conforme período do limite.
  - Caso a ação e o elemento item possuam comprometimento em contratações ou em repasses para o período, o valor a ser programado neste campo deve ser a diferença entre o valor do limite recebido e o valor do comprometimento.
  - Caso o valor dos comprometimentos seja exatamente o valor a ser programado, a Programação (A) não precisa ser preenchida, bastando salvar a programação que está sendo realizada com o valor dos comprometimentos.
- **Comprometimento em Contratações (B):** dados recuperados com o valor dos comprometimentos em contratações informados no Portal de Compras, para a dotação orçamentária selecionada, em cada um dos meses do ano.
  - Os valores comprometidos em contratações recuperados no Módulo de Programação Orçamentária somente poderão ser alterados por meio da adequação da programação no Portal de Compras.
  - Caso não exista programação de contratações para a combinação GIFP+Ação+Elemento Item de despesa escolhida, os valores recuperados serão igual a zero;
- **Comprometimentos de Repasses (C):** dados recuperados com o valor dos comprometimentos em repasses informados no Sigcon-Saída, para a dotação orçamentária selecionada, em cada um dos meses do ano.
  - Os valores comprometidos em repasses recuperados no Módulo de Programação Orçamentária somente poderão ser alterados por meio da adequação da programação no Sigcon-Saída.
  - Caso não exista detalhamento para a combinação GIFP+Ação+Elemento Item de despesa escolhida, os valores recuperados serão igual a zero;
- **Total Programado (A)+(B)+(C):** Representa, de fato, o total que está sendo programado para a combinação GIFP+Ação+Elemento Item de despesa escolhida em cada um dos meses. Considera-se a programação a parte comprometida em contratos e em repasses, mais o valor detalhado pela Unidade de Planejamento na Programação (A).

**IMPORTANTE:**

- Atente-se que, na imagem de exemplo, os meses de janeiro a abril estão desabilitados para edição da programação, porque o limite concedido pelo Órgão Central refere-se aos meses de maio a outubro. Portanto, esse é o único período que será permitido o detalhamento, não sendo necessária a alocação de valores em todos os meses do período;
- Caso o limite contenha meses antecedentes ao atual, os mesmos não devem ser programados, pois não há aprovação de cota retroativa. Assim, se há em Abril um limite não programado cujo período é de Março a Maio, o mês de Março não deve ser programado, devendo o valor do limite ser programado em Abril e nos meses subsequentes do período do limite. É importante estar atento em eventuais programações realizadas no final de cada mês cuja aprovação se dará somente no mês subsequente para não haver o risco da programação do mês corrente não poder ser aprovada.
- O valor a ser considerado como programado, para cada um dos meses, é o somatório  $(A)+(B)+(C)$ , portanto, devem ser considerados os valores recuperados dos outros sistemas no momento de realizar a programação do elemento item. No final do detalhamento de todos os elementos itens e ações, será esse valor que irá consistir com o limite concedido.

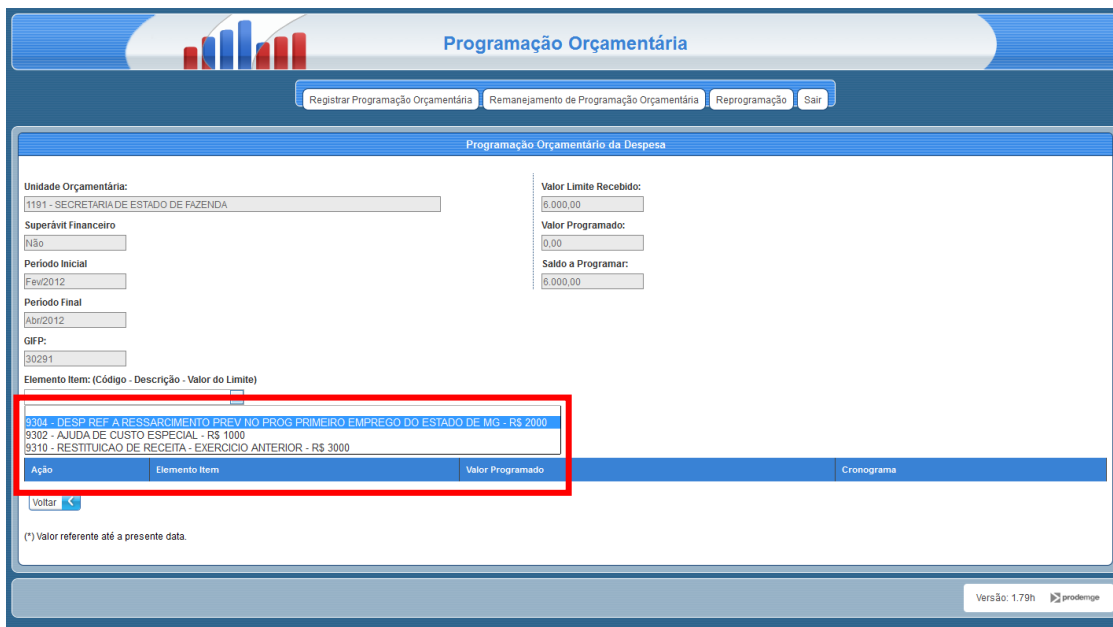
Após realizar a programação a mesma deverá ser salva no botão “salvar” ao final da tela. É importante destacar que neste momento o sistema não verifica se o valor programado está superior ao limite para que o usuário possa adequar a sua programação no conjunto de ações e elementos itens de despesa do limite.

A partir do salvamento da programação o sistema irá recuperar a lista das ações e elementos itens de despesa já incluídos e irá atualizar o valor programado e o saldo a programar do limite de forma que a Unidade de Planejamento verifique quanto já foi programado e quanto ainda falta a ser detalhado (Saldo a Programar).

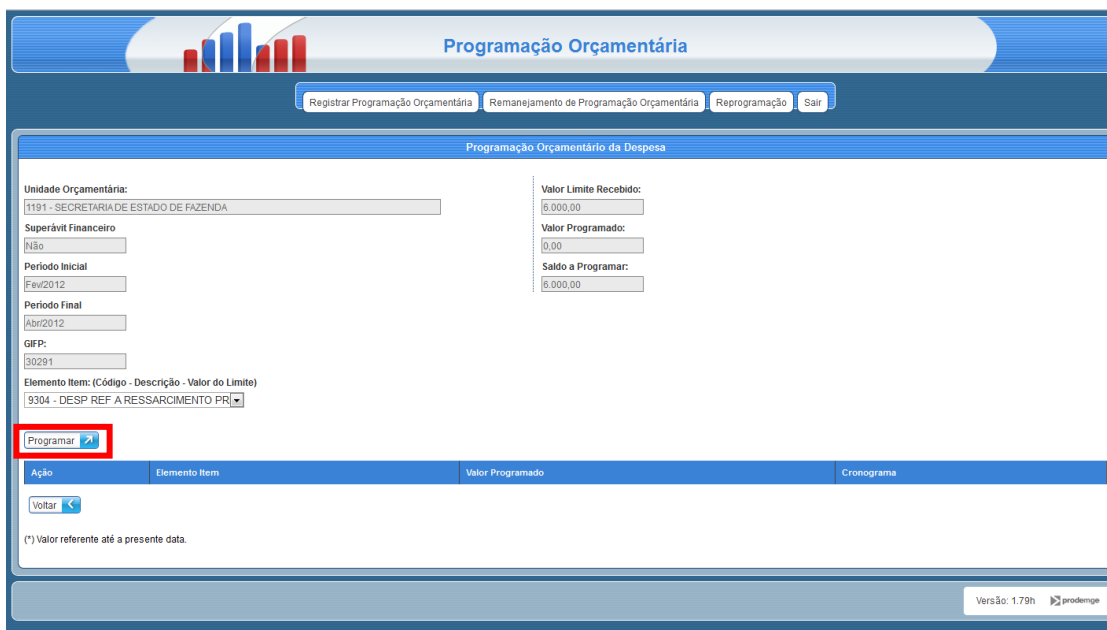


### 5.2.2. Nível de detalhamento - Elemento Item de despesa

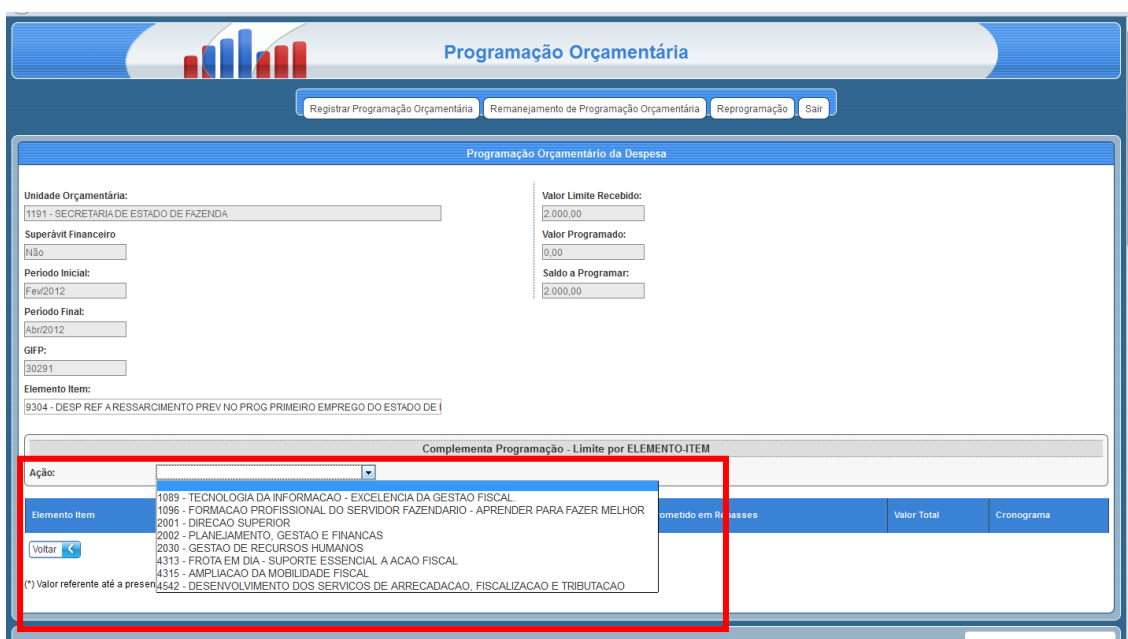
A partir da pesquisa realizada ao acionar o botão “Detalhamento programação” para um limite cujo nível de detalhamento é GIFP + Elemento Item de despesa, será exibida a tela a seguir. Para iniciar a programação, usuário deve selecionar no campo “Elemento Item: (Código – Descrição – Valor do Limite)” qual Elemento item deseja detalhar:



Após selecionar o elemento item, deve ser acionado o botão “Programar”:



Na tela seguinte, o usuário deverá selecionar em qual ação a despesa com o elemento item selecionado será realizada:



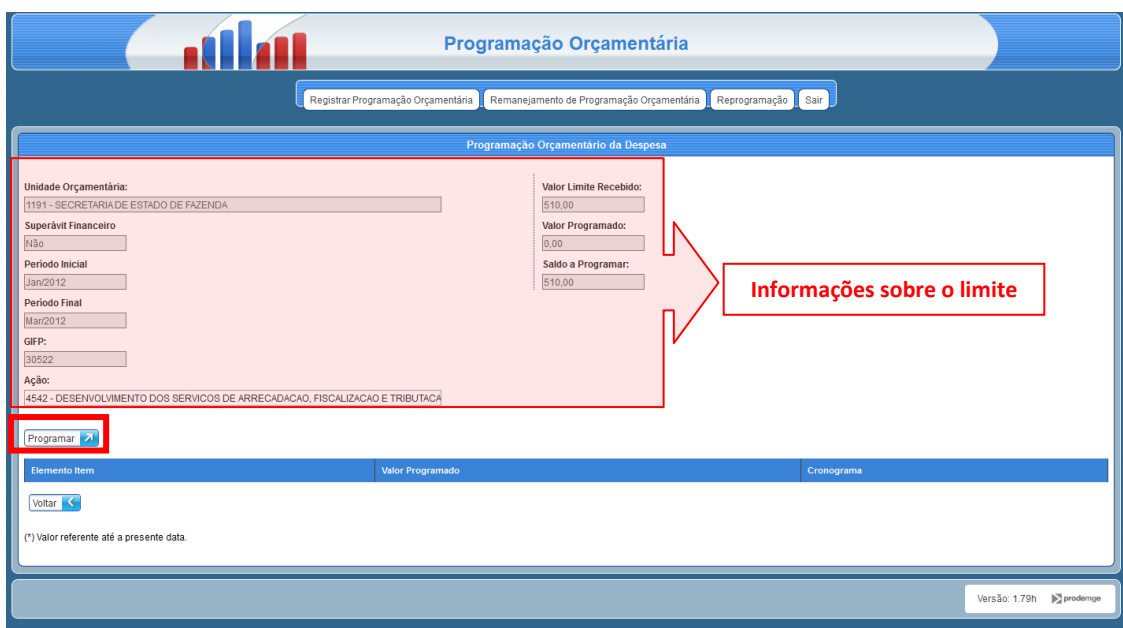
Selecionada a ação, a tabela exibirá o elemento item a ser programado. Para proceder com o detalhamento da programação orçamentária, siga as instruções da seção [5.2.1.1 Programação do Limite](#), deste manual.

Entretanto, um mesmo elemento item pode ter o valor do seu limite distribuído em programação em mais de uma ação orçamentária, conforme o caso. Basta salvar a programação por elemento item, da primeira ação, e, na seção “Complementa Programação - Limite por ELEMENTO-ITEM”, selecionar a próxima ação, em que se deseja programar o restante do limite distribuído, salvando as próximas programações.

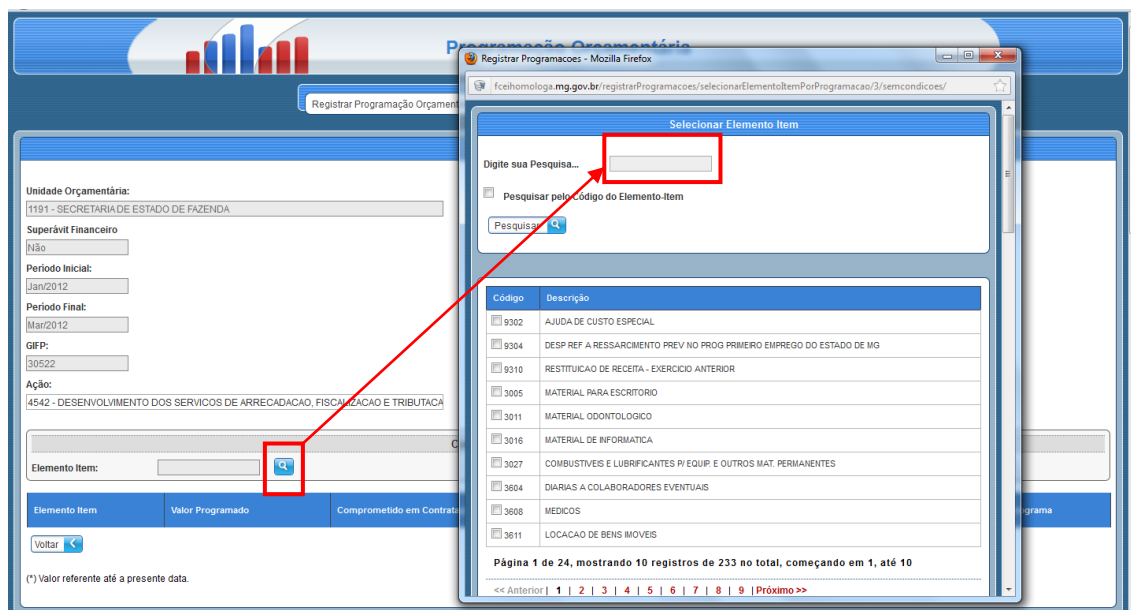


### 5.2.3. Nível de detalhamento - Ação

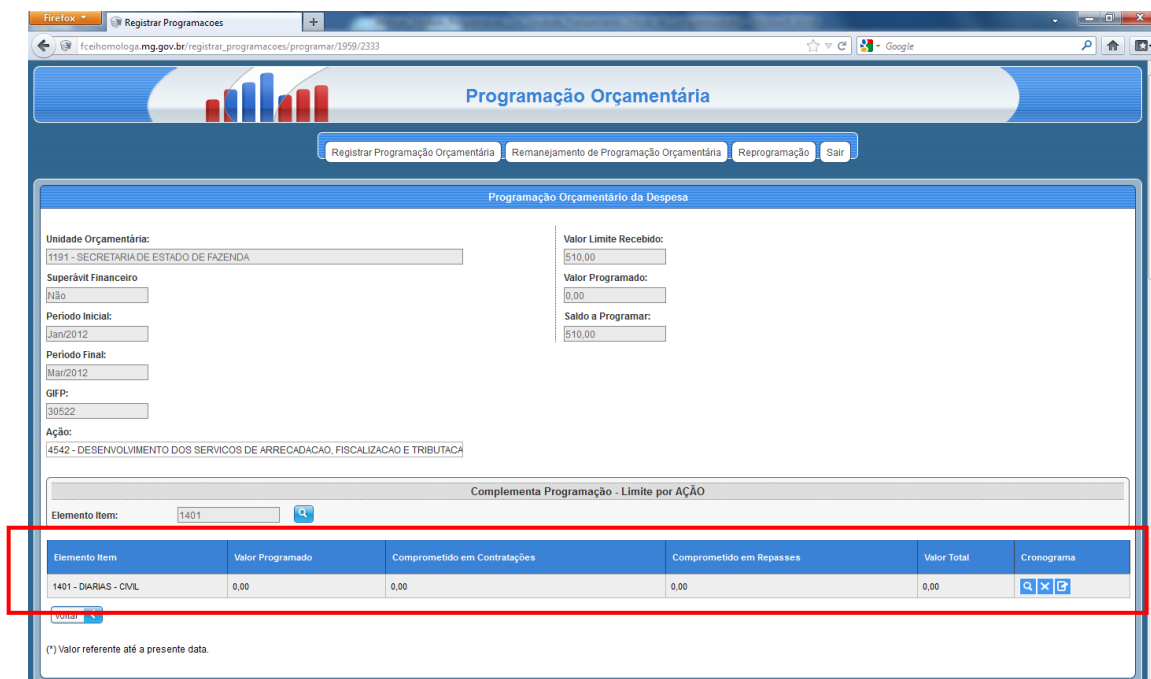
A partir da pesquisa realizada ao acionar o botão “Detalhamento programação” para um limite cujo nível de detalhamento é “Ação”, será exibida a tela a seguir. Para iniciar a programação, usuário deve clicar no botão Programar:



Na tela que será carregada, o usuário deve clicar na lupa localizada ao lado da lista de elementos itens, para selecionar aqueles em que o limite será alocado. Em seguida, uma janela será aberta para que a seleção seja realizada.



Selecionados os elementos itens na lista, o usuário deve clicar no botão “OK” localizado no final da janela. Feito isso, a janela será fechada e a tela anterior será recarregada com a exibição dos elementos itens selecionados:



Para proceder com a programação, siga os passos da seção [5.2.1.1 Programação do Limite](#).

### 5.2.4. Nível de detalhamento – Ação/Elemento item

A partir da pesquisa realizada ao acionar o botão “Detalhamento programação” para um limite cujo nível de detalhamento é “Ação/Elemento Item”, será exibida a tela a seguir.

**Programação Orçamentária**

Registrar Programação Orçamentária Remanejamento de Programação Orçamentária Reprogramação Sair

**Programação Orçamentário da Despesa**

Unidade Orçamentária: 1501 - SECRETARIA DE ESTADO DE PLANEJAMENTO E GESTAO

Superávit Financeiro: Não

Período Inicial: Jan/2012

Período Final: Abr/2012

GIFP: 41101

Ação: 1238 - GOVERNO DIGITAL

Elemento Item: (Código - Descrição - Valor do Limite)

Valor Limite Recebido: 300,00

Valor Programado: 918,00

Saldo a Programar: -618,00

Programar

| Elemento Item | Valor Programado | Cronograma |
|---------------|------------------|------------|
| Voltar        |                  |            |

(\*) Valor referente até a presente data.

Versão: 1.79h prodimg

Como parte da discricionariedade de alocação de valores já ficou comprometida pelo limite em um maior nível de detalhamento, o que a Unidade de Planejamento poderá fazer é apenas informar, para cada um dos meses que compreende o limite, os respectivos valores.

Basta, portanto, selecionar qual o elemento item de despesa que deseja detalhar:

**Programação Orçamentária**

Registrar Programação Orçamentária Remanejamento de Programação Orçamentária Reprogramação Sair

**Programação Orçamentário da Despesa**

Unidade Orçamentária: 1501 - SECRETARIA DE ESTADO DE PLANEJAMENTO E GESTAO

Superávit Financeiro: Não

Período Inicial: Jan/2012

Período Final: Abr/2012

GIFP: 41101

Ação: 1238 - GOVERNO DIGITAL

Elemento Item: (Código - Descrição - Valor do Limite)

Valor Limite Recebido: 300,00

Valor Programado: 918,00

Saldo a Programar: -618,00

Programar

| Elemento Item | Valor Programado | Cronograma |
|---------------|------------------|------------|
| Voltar        |                  |            |

(\*) Valor referente até a presente data.

Versão: 1.79h prodimg

Assim que a seleção for feita, deverá ser acionado o botão “Programar” que exibirá a tela com os detalhes de programação do elemento item selecionado.

Para prosseguir com o detalhamento, basta seguir as orientações da sessão [5.2.1.1 Programação do Limite.](#)

## 6. ENVIO DA PROGRAMAÇÃO PARA APROVAÇÃO

Para que a programação orçamentária referente a determinado limite seja encaminhada para aprovação do Órgão Central, é necessário que **todo o valor** do limite tenha sido programado entre as ações e elementos itens em que serão alocados os recursos orçamentários, conforme nível de detalhamento do limite.

Portanto não é possível encaminhar para a aprovação, programação de limites cujo valor programado seja inferior ou superior ao valor do limite estabelecido.

Deve ser observada também a composição da programação realizada conforme valores eventualmente estabelecidos por elemento item de despesa, pois no somatório da programação os valores podem estar iguais ao do limite, porém os valores individuais dos limites por elemento item não foram respeitados.

Caso contrário, o sistema apresentará a seguinte tela de erro no momento em que o usuário tentar encaminhar a programação para aprovação:

Programação Orçamentária

Registrar Programação Orçamentária Remanejamento de Programação Orçamentária Reprogramação Sair

**!** Limite não pode ser encaminhado para Aprovação. Deve ser programado todo o Limite Recebido.

Programação Orçamentária no Sistema

Unidade Orçamentária:

Superávit Financeiro:

Nível de Detalhamento:

Ação:

Elemento Item:

Situação do limite/programação:

Grupo:

IPG:

Fonte:

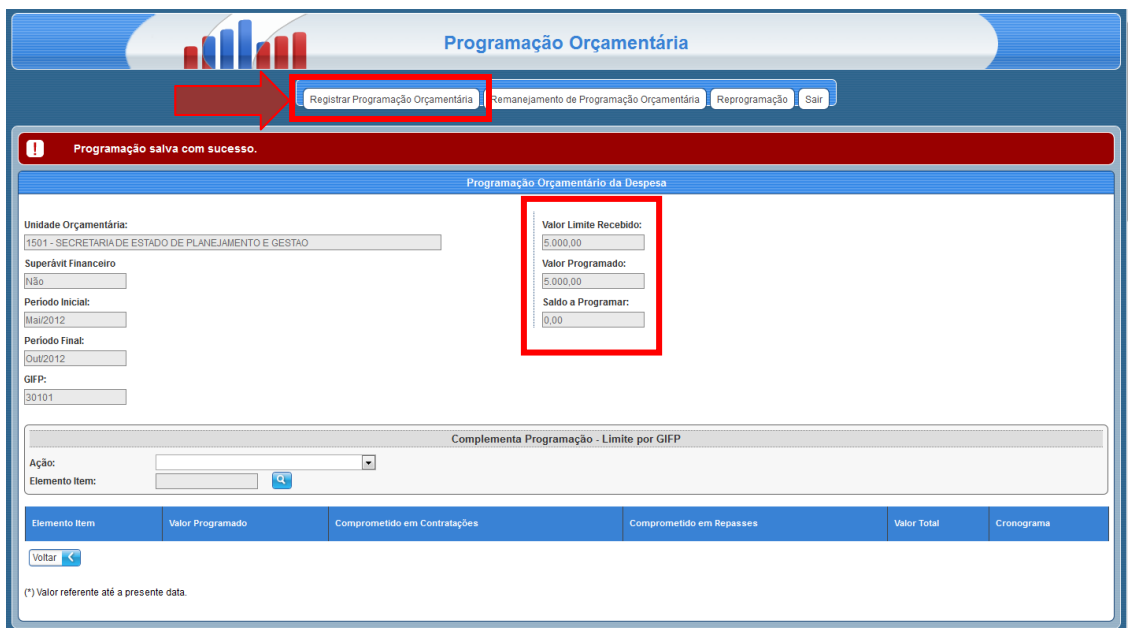
IPI:

Pesquisar

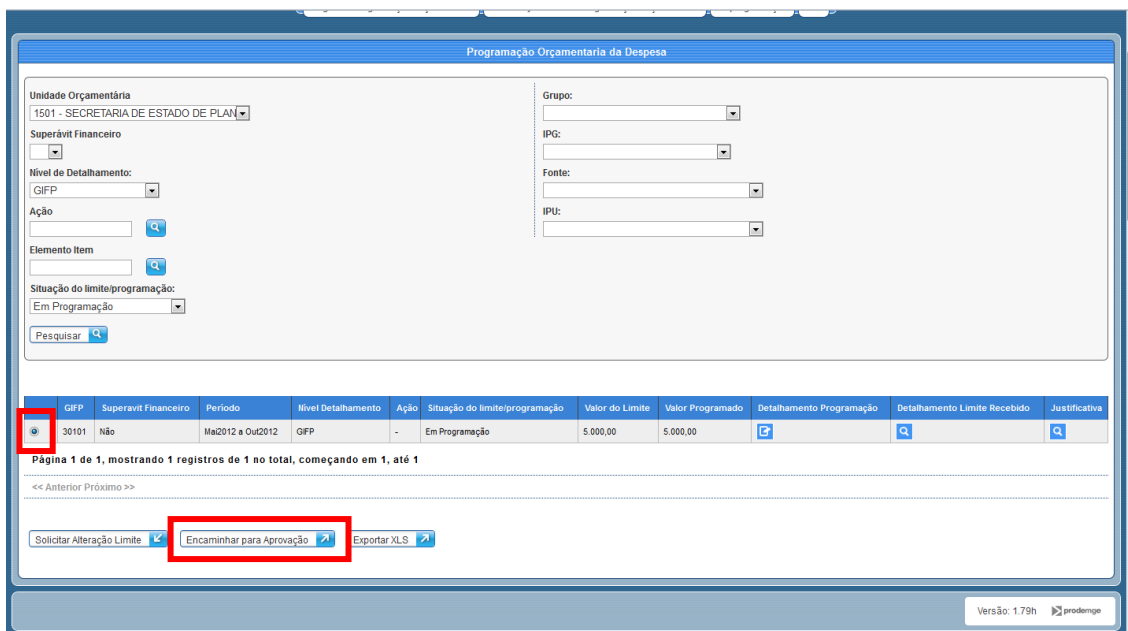
| GFP   | Superávit Financeiro | Período | Nível Detalhamento | Ação | Situação do limite/programação | Valor do Limite | Valor Programado | Detalhamento Programação | Detalhamento Limite Recebido | Justificativa |
|---|----------------------|---------|--------------------|------|--------------------------------|-----------------|------------------|--------------------------|------------------------------|---------------|
| Página 0 de 1, mostrando 0 registros de 0 no total, começando em 0, até 0 |                      |         |                    |      |                                |                 |                  |                          |                              |               |

<< Anterior Próximo >>

Assim que o detalhamento da programação de um limite estiver concluído (Valor do Limite Recebido = Valor Programado e Saldo a Programar = zero), a Unidade de Planejamento deve retornar a tela inicial de pesquisa (Clicando no botão “Registrar Programação Orçamentária” no topo da página):



Para que a programação seja enviada ao Órgão Central, na página inicial, o limite que já teve a sua programação concluída deve ser identificado, selecionado no marcador à esquerda de suas informações, e, em seguida, o botão “Encaminhar para Aprovação” deve ser acionado. Na mensagem de confirmação que será aberta, deve ser pressionado o botão “OK”.



Se todas as informações de detalhamento estiverem de acordo com o exigido<sup>7</sup>, a programação é encaminhada para o Órgão Central. A mensagem que confirma o encaminhamento exitoso de uma programação está na figura abaixo:

<sup>7</sup> Neste momento o sistema verifica se o valor programado está igual ao valor do limite e se a programação realizada não está superior ao valor do crédito autorizado atual para cada ação orçamentária,

**Programação Orçamentária**

Registrar Programação Orçamentária Remanejamento de Programação Orçamentária Reprogramação Sair

**Programação encaminhada para Aprovação pelo Órgão Central.**

**Programação Orçamentária da Despesa**

Unidade Orçamentária:

Superávit Financeiro:

Nível de Detalhamento:

Ação:

Elemento Item:

Situação do limite/programação:

Pesquisar

Grupo:

IPG:

Fonte:

IPU:

| GIFP  | Superávit Financeiro | Período | Nível Detalhamento | Ação | Situação do limite/programação | Valor do Limite | Valor Programado | Detalhamento Programação | Detalhamento Limite Recebido | Justificativa |
|---|----------------------|---------|--------------------|------|--------------------------------|-----------------|------------------|--------------------------|------------------------------|---------------|
| Página 0 de 1, mostrando 0 registros de 0 no total, começando em 0, até 0 |                      |         |                    |      |                                |                 |                  |                          |                              |               |

<< Anterior Próximo >>

Assim que essa etapa estiver concluída, a situação do limite será alterado de “Em Programação” para “Em Análise pelo Órgão Central”.

**Programação Orçamentária**

Registrar Programação Orçamentária Remanejamento de Programação Orçamentária Reprogramação Sair

**Programação Orçamentária da Despesa**

Unidade Orçamentária: 1501 - SECRETARIA DE ESTADO DE PLAN

Superávit Financeiro:

Nível de Detalhamento: GIFP

Ação:

Elemento Item:

Situação do limite/programação: Em Análise pelo Órgão Central

Pesquisar

Grupo:

IPG:

Fonte:

IPU:

| GIFP  | Superávit Financeiro | Período            | Nível Detalhamento | Ação | Situação do limite/programação | Valor do Limite | Valor Programado | Detalhamento Programação | Detalhamento Limite Recebido | Justificativa        |
|-------|----------------------|--------------------|--------------------|------|--------------------------------|-----------------|------------------|--------------------------|------------------------------|----------------------|
| 30101 | Não                  | Maio2012 a Out2012 | GIFP               | -    | Em Análise pelo Órgão Central  | 000,00          | 5.000,00         | <input type="text"/>     | <input type="text"/>         | <input type="text"/> |

Página 1 de 1, mostrando 1 registros de 1 no total, começando em 1, até 1

<< Anterior Próximo >>

Solicitar Alteração | Limite Encaminhar para Aprovação Exortar XI S

O Órgão Central poderá aprovar a programação (a situação da programação será atualizada para “Aprovada”), gerando a liberação da cota orçamentária no SIAFI-MG conforme programação realizada e nível de detalhamento do limite ou retorná-la para ajustes.

### Atenção!

- Para os níveis de detalhamento GIFP e GIFP + Ação as cotas serão aprovadas vinculando os respectivos valores nas ações programadas, não sendo possível a descentralização em ação distinta.

- Para os níveis de detalhamento GIFF + Elemento item e Ação/Elemento item as cotas serão aprovadas vinculando os respectivos valores nas **ações e elementos itens programados** não sendo possível a descentralização em ação e elemento item distintos.
- As cotas serão aprovadas respeitando a distribuição mensal realizada conforme período do limite, ou seja, os valores programados em meses futuros ficarão disponíveis para descentralização somente nos respectivos meses.

### 6.1. Retorno da programação para ajustes

Caso a programação não seja aprovada o Órgão Central poderá retorná-la para a Unidade de Planejamento realizar ajustes. Este retorno poderá conter a mesma estrutura do limite ou alterações, tais como composição de elementos itens ou valores.

Ao receber uma programação para ajustes, os dados anteriormente informados na programação serão mantidos.

Conforme exemplo a seguir, caso Órgão Central retorne a programação, esta voltará à situação “Em programação”. Clicando na lupa, ao lado direito, aparecerá a justificativa do retorno, para que a Unidade de Planejamento proceda aos ajustes necessários e reenvie para análise e aprovação.

## 6.2. Unidade Financiadora do Gasto

Para as programações orçamentárias cujo Identificador de Procedência e Uso seja “2 – Recursos recebidos de outra unidade orçamentária do orçamento fiscal para livre utilização”, a princípio, a programação ocorre nos moldes da sessão [5.2.1.1 Programação do Limite, com a diferença de que](#) no envio da programação para análise, faz-se necessária distribuição dos valores programados conforme a Unidade Financiadora do Gasto.

É importante que o usuário verifique previamente no SIAFI-MG quais são as unidades financiadoras e respectivos valores financiados para a combinação de GIFF programada. Para tal, basta proceder à seguinte consulta no SIAFI-MG: 09- Consulta/Relatório, 03- Movimentação Orçamentária e 27- Posicao Orcamentaria/Financeira Financiadas por outra UO. Essa consulta, conforme tela abaixo, irá mostrar as unidades financiadoras, o comprometido em repasse, o saldo a aprovar e o financeiro já repassado:

| Unidade       | GIF P | Valor Orcado         | Saldo a Aprovar      | Financeiro Repassado |
|---------------|-------|----------------------|----------------------|----------------------|
| 2091 FEAM     | 30522 | 5.484.825,00         | 3.921.293,20         | 412.884,83           |
| 2091 FEAM     | 30602 | 1.900.000,00         | 1.408.332,33         | 413.000,00           |
| 2091 FEAM     | 40522 | 300.000,00           | 300.000,00           | 0,00                 |
| 2091 FEAM     | 40602 | 100.000,00           | 100.000,00           | 0,00                 |
| 2101 IEF      | 30262 | 58.158,00            | 48.465,00            | 9.693,00             |
| 2101 IEF      | 30522 | 1.000.000,00         | 1.000.000,00         | 0,00                 |
| 2101 IEF      | 30612 | 1.365.000,00         | 1.132.500,00         | 155.667,17           |
| 2101 IEF      | 31602 | 2.000.000,00         | 2.000.000,00         | 0,00                 |
| 2101 IEF      | 40262 | 300.000,00           | 300.000,00           | 0,00                 |
| <b>Total:</b> |       | <b>13.007.983,00</b> | <b>10.710.590,53</b> | <b>991.245,00</b>    |

NUM 09:01:16 IBM-3278-2

|       |           |             |            |       |        |
|-------|-----------|-------------|------------|-------|--------|
| Clear | Erase EOF | New Line    | PA1        | PA2   | PA3    |
| ATTN  | Dup       | Erase Input | Field Mark | Reset | SysReq |

**Programação Orçamentária**

Registrar Programação Orçamentária Remanejamento de Programação Orçamentária Reprogramação Sair

**Distribuição do valor programado por Unidade Financiadora do Gasto**

Unidade Orçamentária: 1371 - SECRETARIA DE ESTADO DE MEIO AMBIENTE E DESENVOLVIMENTO SUSTENTAVEL

Nível de Detalhamento do Limite: AÇÃO

Superavit Financeiro: Não

Valor Limite Recebido: 10.000,00

Período Inicial: Abr2012

Valor Programado: 10.000,00

Período Final: Mai2012

Saldo a Distribuir: 10.000,00

GIFP: 30522

| UO FINANCIADORA DO GASTO                  | Abr      | Mai      |
|---|----------|----------|
| TOTAL PROGRAMADO                          | 5.000,00 | 5.000,00 |
| 2091 - FUNDAÇÃO ESTADUAL DO MEIO AMBIENTE | 0,00     | 0,00     |
| 2101 - INSTITUTO ESTADUAL DE FLORESTAS    | 0,00     | 0,00     |
| TOTAL DISTRIBUÍDO                         | 0,00     | 0,00     |

Confirmar

Versão: 1.117h prodempje

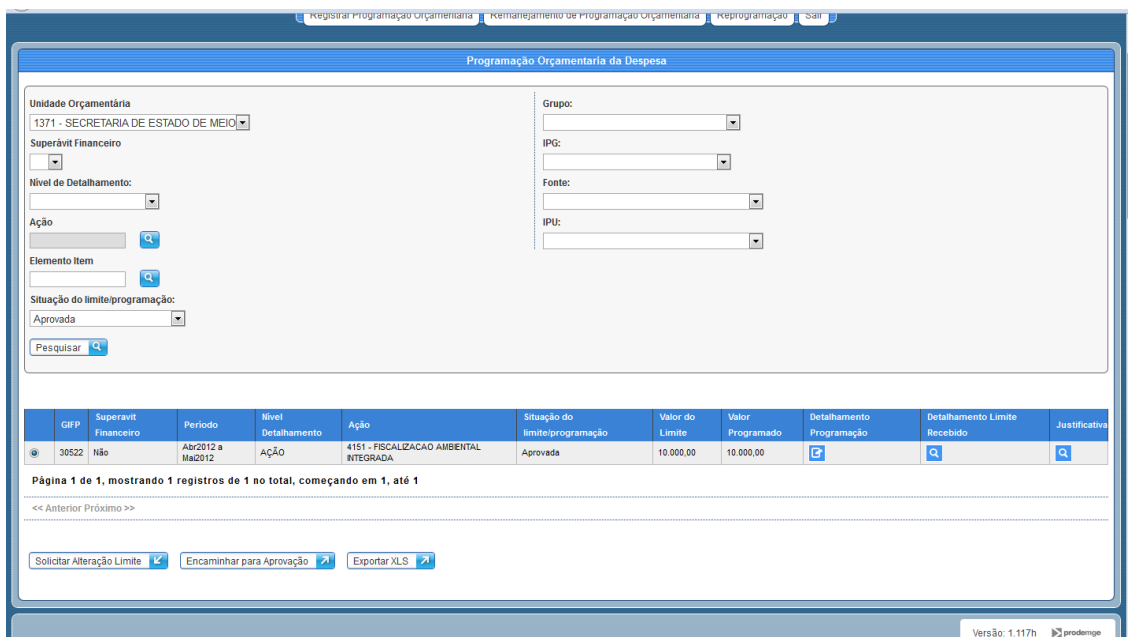
Nesta oportunidade, deverá o usuário informar para cada Unidade Financiadora do Gasto, o valor do repasse em cada mês da programação. Após este procedimento, basta confirmar a distribuição, e enviá-la ao Órgão Central.

## 7. CONSULTA A COTAS APROVADAS NO SIAFI-MG

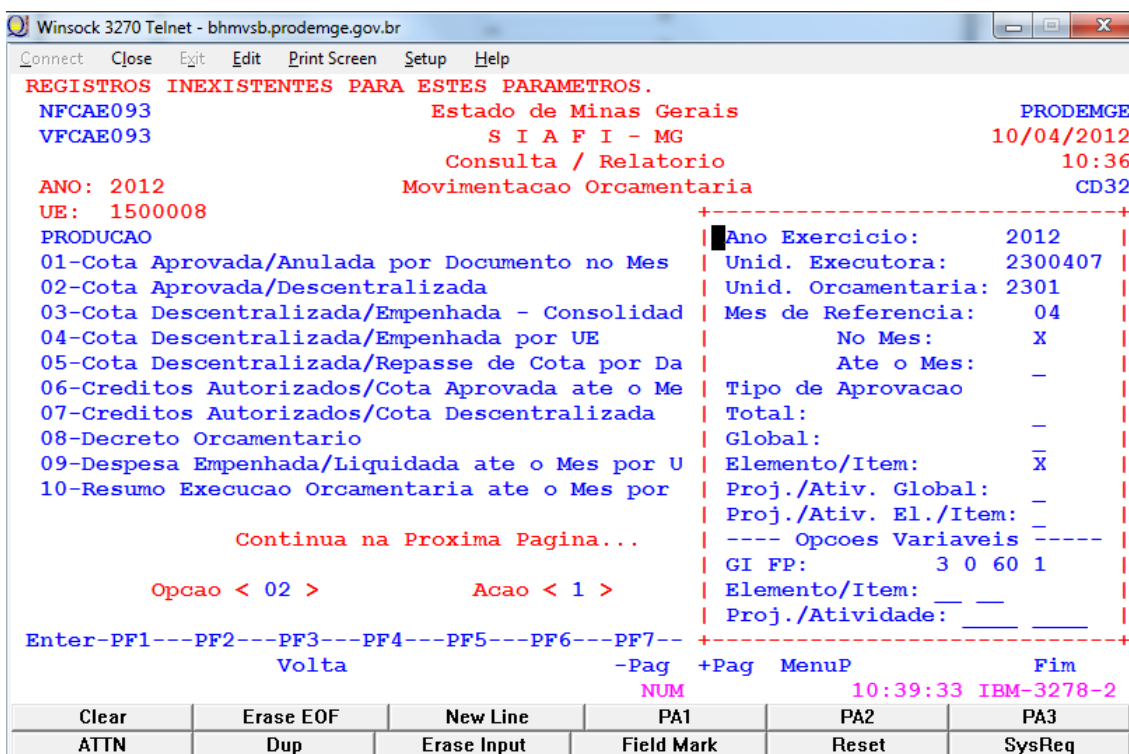
A aprovação da programação da Unidade de Planejamento, no Módulo de Programação Orçamentária, provoca a imediata aprovação das cotas orçamentárias, no SIAFI-MG.

Isso implica dizer que a sistemática de aprovação, em regra, será feita apenas pelo Módulo de Programação Orçamentária. Assim, para acompanhar as cotas aprovadas é importante verificar a informação tanto na programação quanto nas consultas orçamentárias no SIAFI-MG

O acompanhamento via módulo ocorrerá na opção “Registrar Programação Orçamentária”, a partir das consultas das programações com situação “Aprovada”.



O acompanhamento via consultas no SIAFI-MG, por sua vez, poderá ser feito pela consulta 09-Consulta/ Relatório, 03- Movimentação Orçamentária e 02 - Cota Aprovada/Descentralizada - na qual somente será possível requerer como filtro de consulta o campo Projeto/ Atividade global ou por Projeto/Atividade Elemento-item, não sendo mais possível o filtro, nesta consulta, por Global ou Elemento-item, conforme tela a seguir:



A consulta por “Proj./ Ativ.Global”, até o mês, possuirá o valor aprovado, acumulado até o mês de Abril, por GIFF e por Projeto/Atividade, conforme tela abaixo:

Winsock 3270 Telnet - bhmvsb.prodemge.gov.br

Connect Close Exit Edit Print Screen Setup Help

NFCAEQ7R Estado de Minas Gerais PRODEMGE  
 VFCAEQ7R S I A F I - MG 16/04/2012  
 Consulta Movimentacao Orcamentaria 09:13  
 ANO: 2012 Cota Aprovada/Descentralizada - Proj./Ativ. Global CB31  
 UE: 1500008  
 Ano Exercicio: 2012 Movimento ate o Mes : Abril  
 Unid.Orcamentaria: 1371 - SECRETARIA DE ESTADO DE MEIO AMBIENTE E DESENVOLVIME

Pag.: 01 / 03

| GI | FP  | El/Item | Proj/Ativ | Aprovacao    | Descentralizacao | Saldo      |
|----|-----|---------|-----------|--------------|------------------|------------|
| 10 | 101 |         | 2417 0001 | 4.339.606,43 | 4.339.606,43     | 0,00       |
| 30 | 101 |         | 2417 0001 | 71.135,00    | 71.135,00        | 0,00       |
| 30 | 262 |         | 4434 0001 | 9.693,00     | 9.693,00         | 0,00       |
| 30 | 311 |         | 1397 0001 | 3.379.776,80 | 3.372.966,26     | 6.810,54   |
| 30 | 311 |         | 2001 0001 | 46.200,00    | 37.765,13        | 8.434,87   |
| 30 | 311 |         | 2002 0001 | 5.566.041,83 | 5.384.800,33     | 181.241,50 |
| 30 | 311 |         | 2024 0001 | 644.798,77   | 628.965,95       | 15.832,82  |
| 30 | 311 |         | 4056 0001 | 7.400,00     | 1.050,00         | 6.350,00   |
| 30 | 311 |         | 4062 0001 | 33.701,85    | 25.808,85        | 7.893,00   |
| 30 | 311 |         | 4434 0001 | 390.523,80   | 390.523,80       | 0,00       |

Enter-PF1---PF2---PF3---PF4---PF5---PF6---PF7---PF8---PF9---PF10--PF11--PF12---  
 Ajuda Volta -Pag +Pag Prox Fim  
 NUM 09:15:07 IBM-3278-2

|       |           |             |            |       |        |
|-------|-----------|-------------|------------|-------|--------|
| Clear | Erase EOF | New Line    | PA1        | PA2   | PA3    |
| ATTN  | Dup       | Erase Input | Field Mark | Reset | SysReq |

A consulta “Proj./ Ativ. El.Item”, no mês, por sua vez, conterà os valores aprovados, no mês de Abril, por GIFF, Projeto/Atividade e Elemento-Item, conforme tela abaixo:

Winsock 3270 Telnet - bhmvsb.prodemge.gov.br

Connect Close Exit Edit Print Screen Setup Help

NFCAEQ7R Estado de Minas Gerais PRODEMGE  
 VFCAEQ7R S I A F I - MG 16/04/2012  
 Consulta Movimentacao Orcamentaria 09:19  
 ANO: 2012 Cota Aprovada/Descentralizada - Proj./Ativ. El/Item CB31  
 UE: 1500008  
 Ano Exercicio: 2012 Movimento no Mes : Abril  
 Unid.Orcamentaria: 1371 - SECRETARIA DE ESTADO DE MEIO AMBIENTE E DESENVOLVIME

Pag.: 01 / 03

| GI | FP  | El/Item | Proj/Ativ | Aprovacao    | Descentralizacao | Saldo      |
|----|-----|---------|-----------|--------------|------------------|------------|
| 10 | 101 | 96 01   | 2417 0001 | 24.117,62    | 24.117,62        | 0,00       |
| 30 | 311 | 15 01   | 4434 0001 | 270.000,00   | 270.000,00       | 0,00       |
| 30 | 311 | 30 25   | 4434 0001 | 644.707,50   | 644.707,50       | 0,00       |
| 30 | 311 | 36 11   | 2024 0001 | 80.000,00    | 65.489,70        | 14.510,30  |
| 30 | 311 | 37 01   | 2002 0001 | 85.000,00    | 73.184,66        | 11.815,34  |
| 30 | 311 | 37 02   | 2002 0001 | 1.950.000,00 | 1.652.475,73     | 297.524,27 |
| 30 | 311 | 39 12   | 2024 0001 | 100,00       | 25.415,66        | 25.315,66- |
| 30 | 311 | 39 13   | 2024 0001 | 6.000,00     | 3.670,00         | 2.330,00   |
| 30 | 311 | 39 14   | 2002 0001 | 15.000,00    | 19.614,85        | 4.614,85-  |
| 30 | 311 | 39 15   | 2002 0001 | 75.000,00    | 67.519,59        | 7.480,41   |

Enter-PF1---PF2---PF3---PF4---PF5---PF6---PF7---PF8---PF9---PF10--PF11--PF12---  
 Ajuda Volta -Pag +Pag Prox Fim  
 NUM 09:20:13 IBM-3278-2

|       |           |             |            |       |        |
|-------|-----------|-------------|------------|-------|--------|
| Clear | Erase EOF | New Line    | PA1        | PA2   | PA3    |
| ATTN  | Dup       | Erase Input | Field Mark | Reset | SysReq |

Observe que na primeira consulta foi feito o filtro “Até o mês”, e, na segunda, “No mês”. O filtro “No Mês” conterà apenas os valores aprovados no respectivo mês, enquanto que o filtro “Até o mês” terá o valor acumulado das aprovações de cota orçamentária até o mês informado.

Como a aprovação programação por meio do Módulo de Programação Orçamentária poderá abranger vários meses, as cotas orçamentárias serão aprovadas respeitando esta programação e disponibilizando as cotas conforme distribuição mensal realizada.

Dessa forma, valores programados com cotas aprovadas para meses posteriores ao mês corrente somente ficarão disponíveis para descentralização no referido mês.

Assim, se para o período de Abril-Maio foi aprovado o valor de R\$ 100.000,00 sendo, conforme a programação, R\$ 50.000 para Abril e R\$ 50.000 para Maio, no mês de Abril a Unidade somente poderá executar R\$ 50.000,00.

Para verificar no SIAFI-MG a disponibilidade mensal das cotas conforme a programação aprovada, além das consultas já apresentadas é possível consultar por meio das consultas das contas contábeis, acessando a opção 09- Consulta/ Relatório, 07 - Movimentacao Contabil , 01 Saldo de Conta Contabil - Analitico.

Para realizar a consulta de cotas aprovadas por Projeto/Atividade utilizar a conta 99902030300:

| Mes        | Debito       | Credito      | Saldo       |
|------------|--------------|--------------|-------------|
| Saldo Ant. |              |              | 0,00        |
| Janeiro    |              |              | 0,00        |
| Fevereiro  | 1.806.215,68 | 1.875.044,15 | 68.828,47 C |
| Marco      | 196.501,91   | 186.258,84   | 58.585,40 C |
| Abril      | 263.610,53   | 253.709,39   | 48.684,26 C |
| Maio       | 32.000,00    | 47.780,46    | 64.464,72 C |
| Junho      |              |              |             |
| Julho      |              |              |             |
| Agosto     |              |              |             |
| Setembro   |              |              |             |
| Outubro    |              |              |             |
| Novembro   |              |              |             |
| Dezembro   |              |              |             |
| Encerr.    |              |              |             |

Enter-PF1---PF2---PF3---PF4---PF5---PF6---PF7---PF8---PF9---PF10--PF11--PF12---  
 Volta MenuP Prox Fim

E para as cotas aprovadas por Projeto/Atividade + Elemento item utilizar a conta 99902030400.

```

SIAD
-----
NFCAEQ71          Estado de Minas Gerais          PRODEMGE
VFCAEQ71          S I A F I - MG                    15/05/2012
X0082898          Consulta Movimentacao Contabil    10:20
UE: 1500008       Saldo Conta Contabil Mensal      CC97
Ano Exercicio: 2012
Unid. Executora: 1500001 - SEC. PLANEJ.E GESTAO -APC
Unid. Orcamentaria: 1501 - SECRETARIA DE ESTADO DE PLANEJ
----- Debito -----
Conta: 99902030400 - COTA ORC.APROVADA A DESCENTRALIZAR ELEMENTO/ITEM/PROJETO/
Ano Origem:
Unid. Orc.:
GMI FP:
Elem. Despesa:
Item Despesa:
Proj/Ativ.:
Subproj/Ativ:

Enter-PF1---PF2---PF3---PF4---PF5---PF6---PF7---PF8---PF9---PF10--PF11--PF12---
                               Volta                               MenuP           Prox           Fim

```

Connected to bhmvsh.prodemge.gov.br port 23 | 11/30 | NUM | 10:21:53 | IBM-3278-2

```

SIAD
-----
_NFCAEQ71          Estado de Minas Gerais          PRODEMGE
_VFCAEQ7B         S I A F I - MG                    15.05.2012
X0082898          Consulta Saldo de Conta Contabil - Mensal 10:21
Ano Exercicio: 2012      UE: 1500001      UO: 1501      CC97
Conta: 99902030400 - COTA ORC.APROVADA A DESCENTRALIZAR ELEMENTO/ITEM
Nivel Auxiliar: 201215013000101370243140001
Mes              Debito              Credito              Saldo
Saldo Ant.
Janeiro
Fevereiro
Marco              282.000,00          282.000,00          0,00
Abril
Maio              139.843,80          139.843,80          139.843,80 C
Junho
Julho
Agosto
Setembro
Outubro
Novembro
Dezembro
Encerr.

Enter-PF1---PF2---PF3---PF4---PF5---PF6---PF7---PF8---PF9---PF10--PF11--PF12---
                               Volta                               MenuP           Prox           Fim

```

Connected to bhmvsh.prodemge.gov.br port 23 | 2/2 | NUM | 10:23:07 | IBM-3278-2

## 8. SOLICITAR ALTERAÇÃO DE LIMITE

Ao receber um limite para programação a Unidade de Planejamento poderá solicitar a sua alteração. Para que isto ocorra, o limite deve estar com a situação “Em programação”, momento em que o usuário deverá selecioná-lo e clicar em “Solicitar Alteração Limite”.

Programação Orçamentária da Despesa

Unidade Orçamentária: 1371 - SECRETARIA DE ESTADO DE MEIO

Superávit Financeiro: Não

Nível de Detalhamento: [Selecione]

Ação: [Pesquisar]

Elemento Item: [Pesquisar]

Situação do limite/programação: [Selecione]

Pesquisar [Pesquisar]

Grupo: [Selecione]

IPG: [Selecione]

Fonte: [Selecione]

IPU: [Selecione]

|                                     | GIFP  | Superavit Financeiro | Periodo           | Nível Detalhamento | Ação                                    | Situação do limite/programação | Valor do Limite | Valor Programado | Detalhamento Programação | Detalhamento Limite Recebido | Justificativa |
|-------------------------------------|-------|----------------------|-------------------|--------------------|---|--------------------------------|-----------------|------------------|--------------------------|------------------------------|---------------|
| <input checked="" type="checkbox"/> | 30311 | Não                  | Abr2012 a Mai2012 | ELEMENTO-ITEM      | -                                       | Em Programação                 | 100.000,00      | 100.000,00       | [+]                      | [+]                          | [+]           |
| <input type="checkbox"/>            | 30522 | Não                  | Abr2012 a Mai2012 | AÇÃO               | 4151 - FISCALIZACAO AMBIENTAL INTEGRADA | Aprovada                       | 10.000,00       | 10.000,00        | [+]                      | [+]                          | [+]           |

Página 1 de 1, mostrando 2 registros de 2 no total, começando em 1, até 2

<< Anterior Próximo >>

Solicitar Alteração Limite [Solicitar] Encaminhar para Aprovação [Encaminhar] Exportar XLS [Exportar]

Na próxima tela deverá ser inserida justificativa da solicitação pela Unidade de Planejamento.

Programação Orçamentária

Registrar Programação Orçamentária Remanejamento de Programação Orçamentária Reprogramação Sair

Limite Recebido

Unidade Orçamentária: 1371 - SECRETARIA DE ESTADO DE MEIO AMBIENTE E DESENVOLVIMENTO SUSTENTAVEL

Periodo Inicial: Abr2012

Periodo Final: Mai2012

GIFP: 30311

Nível Detalhamento: ELEMENTO-ITEM

Valor Limite Recebido: R\$ 100.000,00

ElementoItem:

| Código-Descrição  | Valor Limite |
|---|--------------|
| 3939 - SERVICOS DE PUBLICACAO E DIVULGACAO EXECUTADOS PELA IMPRENSA OFICIAL | 100.000,00   |

Justificativa:

O limite distribuido é inferior ao valor das faturas a serem pagas.

Voltar [Voltar] Solicitar [Solicitar]

A solicitação será analisada pela SEPLAG. Se aceita, será reencaminhado novo limite à Unidade de Planejamento para que seja programado. Se não, será retornado o limite que constava antes da solicitação de alteração.

## 9. ARQUIVO COM DETALHAMENTO DAS PROGRAMAÇÕES

O Módulo de Programação Orçamentária oferece a possibilidade de gerar um arquivo “.xls” das programações realizadas nas diversas situações (em programação, em análise pelo órgão central e aprovada).

Assim, caso a Unidade de Planejamento deseje consultar os valores programados e tratar esta informação livremente, poderá gerar um arquivo a partir do resultado da pesquisa aos limites/programações.

No exemplo a seguir foram pesquisadas as programações com situação “Aprovada” de determinada UO. A partir do resultado foi clicado o botão “Exportar XLS”.

Programação Orçamentária da Despesa

Unidade Orçamentária: 1371 - SECRETARIA DE ESTADO DE MEIO

Superávit Financeiro: Não

Nível de Detalhamento: AÇÃO

Situação do limite/programação: Aprovada

| GIFP  | Superavit Financeiro | Periodo              | Nível Detalhamento | Ação                                    | Situação do limite/programação | Valor do Limite | Valor Programado | Detalhamento Programação | Detalhamento Limite Recebido | Justificativo |
|-------|----------------------|----------------------|--------------------|---|--------------------------------|-----------------|------------------|--------------------------|------------------------------|---------------|
| 30522 | Não                  | Abr2012 a<br>Mai2012 | AÇÃO               | 4151 - FISCALIZACAO AMBIENTAL INTEGRADA | Aprovada                       | 10.000,00       | 10.000,00        |                          |                              |               |

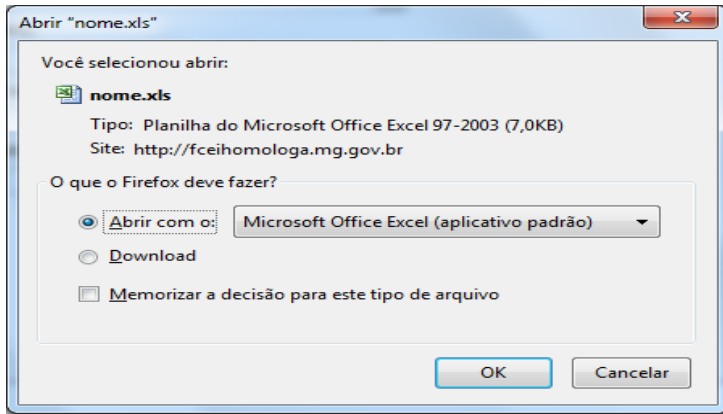
Página 1 de 1, mostrando 1 registros de 1 no total, começando em 1, até 1

<< Anterior Próximo >>

Solicitar Alteração Limite Encaminhar para Aprovação Exportar XLS

Versão: 1.117h

Uma janela será aberta, perguntando se deseja abrir ou realizar o *download* do arquivo em Excel, conforme tela a seguir:



Com a planilha em Excel, torna-se possível trabalhar a informação de maneira mais fácil. Pode-se perceber que é possível verificar a cota aprovada por mês e conforme o nível de detalhamento do limite enviado para programação. No exemplo abaixo, verifica-se que o limite foi ação-elemento item.

| Estado/situação da programação |                               |                              |       |       |     |       |             |               |                                  |                        |                           |                  | Programações |            |      |  |
|--------------------------------|-------------------------------|------------------------------|-------|-------|-----|-------|-------------|---------------|----------------------------------|------------------------|---------------------------|------------------|--------------|------------|------|--|
| Estado/situação da programação | Unidade Orçamentária - Código | Unidade Orçamentária - Sigla | GIFF  | Grupo | IPG | Fonte | Procedência | Ação - Código | Ação - Descrição                 | Elemento-Item - Código | Elemento-Item - Descrição | Ano de Exercício | Jan          | Fev        | Mar  |  |
| Aprovada                       | 2091                          | FEAM                         | 10609 | 1     | 0   | 60    | 9           | 7004          | PRECATÓRIOS E SENTENÇAS          | 9103                   | OUTRAS SENTENÇAS          | 2012             | 80.510,10    | 00,00      | 0,00 |  |
| Aprovada                       | 2091                          | FEAM                         | 30601 | 3     | 0   | 60    | 1           | 2001          | DIREÇÃO SUPERIOR                 | 1401                   | DIARIAS - CIVIL           | 2012             | 00,00        | 10.000,00  | 0,00 |  |
| Aprovada                       | 2091                          | FEAM                         | 30601 | 3     | 0   | 60    | 1           | 2001          | DIREÇÃO SUPERIOR                 | 3950                   | SERVICOS DE AGENCIAMENTO  | 2012             | 00,00        | 3.000,00   | 0,00 |  |
| Aprovada                       | 2091                          | FEAM                         | 30601 | 3     | 0   | 60    | 1           | 2002          | PLANEJAMENTO, GESTAO E SUBSEJDIR | 3502                   | SERVICOS DE CONSULTORIA   | 2012             | 00,00        | 50.000,00  | 0,00 |  |
| Aprovada                       | 2091                          | FEAM                         | 30601 | 3     | 0   | 60    | 1           | 2002          | PLANEJAMENTO, GESTAO E SUBSEJDIR | 3939                   | SERVICOS DE PUBLICACAO    | 2012             | 00,00        | 79.052,47  | 0,00 |  |
| Aprovada                       | 2091                          | FEAM                         | 30601 | 3     | 0   | 60    | 1           | 2002          | PLANEJAMENTO, GESTAO E SUBSEJDIR | 3999                   | OUTROS SERVICOS           | 2012             | 00,00        | 150.000,00 | 0,00 |  |
| Aprovada                       | 2091                          | FEAM                         | 30601 | 3     | 0   | 60    | 1           | 2002          | PLANEJAMENTO, GESTAO E SUBSEJDIR | 4701                   | OBRIGACOES TRIBUTARIAS E  | 2012             | 00,00        | 30.000,00  | 0,00 |  |
| Aprovada                       | 2091                          | FEAM                         | 30601 | 3     | 0   | 60    | 1           | 4090          | GESTAO AMBIENTAL DE              | 1401                   | DIARIAS - CIVIL           | 2012             | 00,00        | 15.000,00  | 0,00 |  |
| Aprovada                       | 2091                          | FEAM                         | 30601 | 3     | 0   | 60    | 1           | 4090          | GESTAO AMBIENTAL DE              | 3502                   | SERVICOS DE CONSULTORIA   | 2012             | 00,00        | 50.000,00  | 0,00 |  |
| Aprovada                       | 2091                          | FEAM                         | 30601 | 3     | 0   | 60    | 1           | 4090          | GESTAO AMBIENTAL DE              | 3999                   | OUTROS SERVICOS           | 2012             | 00,00        | 100.000,00 | 0,00 |  |
| Aprovada                       | 2091                          | FEAM                         | 30601 | 3     | 0   | 60    | 1           | 4097          | GESTAO DA QUALIDADE DO           | 1401                   | DIARIAS - CIVIL           | 2012             | 00,00        | 5.000,00   | 0,00 |  |
| Aprovada                       | 2091                          | FEAM                         | 30601 | 3     | 0   | 60    | 1           | 4097          | GESTAO DA QUALIDADE DO           | 2001                   | AUXILIO FINANCEIRO A      | 2012             | 00,00        | 21.000,00  | 0,00 |  |
| Aprovada                       | 2091                          | FEAM                         | 30601 | 3     | 0   | 60    | 1           | 4097          | GESTAO DA QUALIDADE DO           | 3301                   | PASSAGENS                 | 2012             | 00,00        | 1.000,00   | 0,00 |  |
| Aprovada                       | 2091                          | FEAM                         | 30601 | 3     | 0   | 60    | 1           | 4097          | GESTAO DA QUALIDADE DO           | 3502                   | SERVICOS DE CONSULTORIA   | 2012             | 00,00        | 50.000,00  | 0,00 |  |
| Aprovada                       | 2091                          | FEAM                         | 30601 | 3     | 0   | 60    | 1           | 4097          | GESTAO DA QUALIDADE DO           | 3999                   | OUTROS SERVICOS           | 2012             | 00,00        | 70.000,00  | 0,00 |  |
| Aprovada                       | 2091                          | FEAM                         | 30601 | 3     | 0   | 60    | 1           | 4561          | AMBIENTACAO - ENLACACAO          | 1401                   | DIARIAS - CIVIL           | 2012             | 00,00        | 10.000,00  | 0,00 |  |
| Aprovada                       | 2091                          | FEAM                         | 30601 | 3     | 0   | 60    | 1           | 7009          | COMPLEMENTACAO FINANCEIRA        | 3999                   | OUTROS SERVICOS           | 2012             | 00,00        | 140.000,00 | 0,00 |  |
| Aprovada                       | 2091                          | FEAM                         | 30601 | 3     | 0   | 60    | 1           | 7009          | COMPLEMENTACAO FINANCEIRA        | 9701                   | APORTE PARA TRIBUTACAO    | 2012             | 0,00         | 75.594,61  | 0,00 |  |
| Aprovada                       | 2091                          | FEAM                         | 30609 | 3     | 0   | 60    | 9           | 7004          | PRECATÓRIOS E SENTENÇAS          | 9103                   | OUTRAS SENTENÇAS          | 2012             | 0,00         | 4.632,80   | 0,00 |  |
| Aprovada                       | 2091                          | FEAM                         | 30601 | 3     | 0   | 60    | 1           | 2002          | PLANEJAMENTO, GESTAO E           | 3701                   | LOCACAO DE SERVICOS DE    | 2012             | 0,00         | 16.202,74  | 0,00 |  |
| Aprovada                       | 2091                          | FEAM                         | 30601 | 3     | 0   | 60    | 1           | 2002          | PLANEJAMENTO, GESTAO E           | 3702                   | LOCACAO DE SERVICOS DE    | 2012             | 0,00         | 49.074,18  | 0,00 |  |

## 10. ACOMPANHAMENTO DA PROGRAMAÇÃO DAS CONTRATAÇÕES

### 10.1. Portal de Compras

O Módulo de Programação Orçamentária interage com os sistemas corporativos SIAFI-MG, SIAD e SIGCON-Saída, razão pela qual busca dados destes sistemas, como o valor de crédito autorizado, o valor já comprometido em contratações e repasses, etc.

No caso do Módulo de Compras do SIAD disponível no Portal de Compras, o Módulo de Programação Orçamentária irá recuperar o valor já comprometido em contratações, conforme a programação orçamentária de cada processo de compra/contrato. Nesse sentido, o limite a ser programado deverá abarcar as despesas contratuais registradas.

Decorre, portanto, que, o valor a ser programado pela Unidade de Planejamento, corresponde ao limite recebido deduzidas as despesas já comprometidas, ou seja, as despesas contratuais.

Assim, verifica-se que caso seja estabelecido um Limite de R\$ 40.000,00, período Maio- Maio, estando comprometidos em contratações R\$10.000,00, deverá o órgão programar, no módulo de programação, campo “Programações”, apenas R\$ 30.000,00, já que é preciso deduzir do limite dado o valor já comprometido.

Por outro lado, caso o limite distribuído, no exemplo dado, de R\$40.000,00 seja inferior ao comprometido em contratação, deverá a Unidade de Planejamento ajustar a programação das despesas contratuais, no Portal de Compras. É o que ocorreria no caso abaixo, em que o valor comprometido em contratações no mês de Maio é de R\$50.000,00, valor superior ao limite dado:

**ATENÇÃO:**  
Nesta tela você poderá programar os valores que pretende empenhar na dotação 1501.04.122.213.1255.0001.339039.02.0.24.1 para os itens de pedido associados ao elemento-item de despesa 3902 - VALE-REFEICAO e às unidades de pedido 1501900, executora 1500002 e orçamentária 1501.

|                           |  |
|---------------------------|--|
| Dotação orçamentária:     | 1501.04.122.213.1255.0001.339039.02.0.24.1 |
| Unidade de pedido:        | 1501900 - UNID. ATEND. S/AD                |
| Unidade executora:        | 1500002                                    |
| Unidade orçamentária:     | 1501                                       |
| Elemento-item de despesa: | 3902 - VALE-REFEICAO                       |
| Item de pedido:           | 090021539                                  |
| Saldo a empenhar:         | 400,00                                     |
| Saldo a programar:        | 0,00                                       |

| Ano                       | JAN (R\$) | FEV (R\$) | MAR (R\$) | ABR (R\$) | MAI (R\$) | JUN (R\$) | JUL (R\$) | AGO (R\$) | SET (R\$) | OUT (R\$) | NOV (R\$) | DEZ (R\$) | Totalizador |
|---------------------------|-----------|-----------|-----------|-----------|-----------|-----------|-----------|-----------|-----------|-----------|-----------|-----------|-------------|
| 2012<br>Ano corrente      | 0,00      | 0,00      | 0,00      | 100,00    | 50,00     | 70,00     | 0,00      | 0,00      | 0,00      | 0,00      | 0,00      | 0,00      | 220,00      |
| 2013                      | 280,00    | 0,00      | 0,00      | 0,00      | 0,00      | 0,00      | 0,00      | 0,00      | 0,00      | 0,00      | 0,00      | 0,00      | 280,00      |
| 2014                      | 0,00      | -         | -         | -         | -         | -         | -         | -         | -         | -         | -         | -         | 0,00        |
| <b>TOTAL DISTRIBUÍDO:</b> |           |           |           |           |           |           |           |           |           |           |           |           |             |

O valor contratual deverá ser, portanto, reprogramado, conforme tela abaixo.

**ATENÇÃO:**  
Nesta tela você poderá programar os valores que pretende empenhar na dotação 1501.04.122.213.1255.0001.339039.02.0.24.1 para os itens de pedido associados ao elemento-item de despesa 3902 - VALE-REFEICAO e às unidades de pedido 1501900, executora 1500002 e orçamentária 1501.

|                           |  |
|---------------------------|--|
| Dotação orçamentária:     | 1501.04.122.213.1255.0001.339039.02.0.24.1 |
| Unidade de pedido:        | 1501900 - UNID. ATEND. S/AD                |
| Unidade executora:        | 1500002                                    |
| Unidade orçamentária:     | 1501                                       |
| Elemento-item de despesa: | 3902 - VALE-REFEICAO                       |
| Item de pedido:           | 090021539                                  |
| Saldo a empenhar:         | 400,00                                     |
| Saldo a programar:        | 0,00                                       |

| Ano                       | JAN (R\$) | FEV (R\$) | MAR (R\$) | ABR (R\$) | MAI (R\$) | JUN (R\$) | JUL (R\$) | AGO (R\$) | SET (R\$) | OUT (R\$) | NOV (R\$) | DEZ (R\$) | Totalizador |
|---------------------------|-----------|-----------|-----------|-----------|-----------|-----------|-----------|-----------|-----------|-----------|-----------|-----------|-------------|
| 2012<br>Ano corrente      | 0,00      | 0,00      | 0,00      | 100,00    | 20,00     | 100,00    | 0,00      | 0,00      | 0,00      | 0,00      | 0,00      | 0,00      | 220,00      |
| 2013                      | 280,00    | 0,00      | 0,00      | 0,00      | 0,00      | 0,00      | 0,00      | 0,00      | 0,00      | 0,00      | 0,00      | 0,00      | 280,00      |
| 2014                      | 0,00      | -         | -         | -         | -         | -         | -         | -         | -         | -         | -         | -         | 0,00        |
| <b>TOTAL DISTRIBUÍDO:</b> |           |           |           |           |           |           |           |           |           |           |           |           |             |

<https://homologacompras.mg.gov.br/ execucao/programacaooorcamentaria/cronograma.html?id=70...>

Dessa forma, a alteração da programação de despesas contratuais deverá ser realizada exclusivamente no Portal de Compras de forma a refletir a previsão mais realista de comprometimento orçamentário ao longo da vigência contratual.

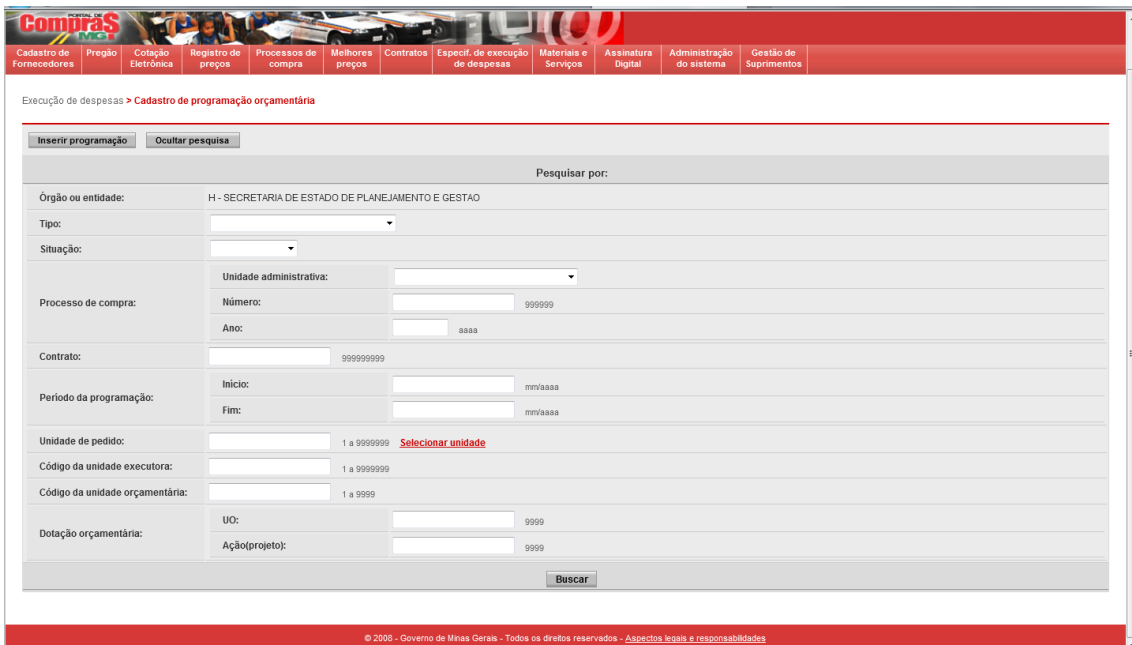
Destaque-se que o ajuste por si só pode não representar a solução definitiva, cabendo uma adequação ao longo do tempo dos valores contratados à realidade da demanda e à realidade orçamentária.

É importante ressaltar que o valor do comprometimento em contratações exibido no Módulo de Programação Orçamentária pode ser composto pelo somatório da programação de mais de um processo de compra/contrato no Portal de Compras.

Para pesquisar as programações no Portal de Compras, basta entrar menu “Especificação de execução de despesa” e clicar na opção “ Cadastro de Programação Orçamentária”, conforme tela abaixo:



A partir de então, basta selecionar os filtros desejados, conforme tela a seguir:



No exemplo, foi informada a unidade administrativa, o número de processo de compra e o ano, como pode ser observado:

Execução de despesas > Cadastro de programação orçamentária

**Inserir programação** **Outular pesquisa**

Pesquisar por:

Órgão ou entidade: H - SECRETARIA DE ESTADO DE PLANEJAMENTO E GESTAO

Tipo:

Situação:

Unidade administrativa: 1501900 - UNID. ATEND. SIAD

Processo de compra: Número: 21 999999

Ano: 2012 aaaa

Contrato:  99999999

Período da programação: Início:  mm/aaaa

Fim:  mm/aaaa

Unidade de pedido:  1 a 999999 [Selecionar unidade](#)

Código da unidade executora:  1 a 999999

Código da unidade orçamentária:  1 a 9999

Dotação orçamentária: UO:  9999

Ação(projeto):  9999

**Buscar**

© 2008 - Governo de Minas Gerais - Todos os direitos reservados - [Aspectos legais e responsabilidades](#)

Depois de acionado o comando “Buscar”, a seguinte tela irá aparecer:

Página inicial Lista de tarefas pendentes Manual do Usuário Fale conosco

Execução de despesas > Cadastro de programação orçamentária

**Inserir programação** **Exibir pesquisa**

Foi encontrado um item.

[Exportar para XLS](#)

| ♦ Nº do processo    | ♦ Contrato | ♦ Tipo               | Situação   | Período da programação |              | ♦ Valor total da programação (R\$) | ♦ Despesa empenhada (R\$) | ♦ Saldo a programar (R\$) |
|---------------------|------------|----------------------|------------|------------------------|--------------|------------------------------------|---------------------------|---------------------------|
|                     |            |                      |            | ♦ Primeiro mês         | ♦ Último mês |                                    |                           |                           |
| 1501900 000021/2012 | 000001226  | Referente a contrato | Atualizada | 01/2012                | 01/2014      | 500,00                             | 100,00                    | 0,00                      |

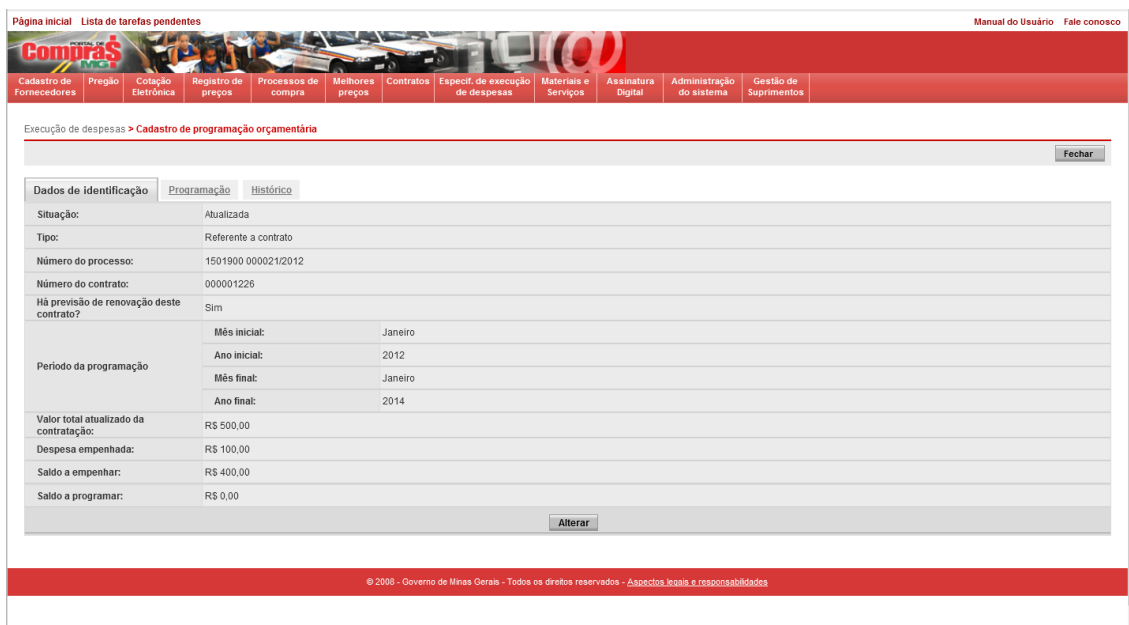
[Visualizar](#)

© 2008 - Governo de Minas Gerais - Todos os direitos reservados - [Aspectos legais e responsabilidades](#)

<https://homologacompras.mg.gov.br/execucaodespesas/programacaorcamentaria/identificacao.html?meto...>

Nesta nova janela, será possível visualizar o número do contrato a que o processo se refere, o período de programação, o valor total programado, a despesa empenhada e o saldo a programar. Para verificar a programação mensal deve-se clicar no botão ao lado “Visualizar”.

A partir de então, a seguinte tela será aberta:



Nas abas no canto esquerdo superior, será possível consultar os “Dados de Identificação”, a “Programação”, que estará especificada por mês, e o “Histórico”. Na aba “Programação”, a Unidade de Planejamento irá analisar a previsão das despesas contratuais por mês, referente aquele processo de compra, como pode ser observado na tela abaixo:

Caso a Unidade de Planejamento precise modificar sua programação, bastará clicar em “Alterar” e prosseguir a alteração necessária. A partir de então, deve-se clicar no símbolo de mais (+) que aparece ao lado esquerdo da Unidade de Pedido.



Uma vez selecionada tal opção, será aberta a classificação orçamentária de tal pedido (que poderá ter mais de uma classificação, por conter mais de uma despesa), de acordo com o que se evidencia abaixo:

Execução de despesas > Cadastro de programação orçamentária

Fechar

Dados de identificação | **Programação** | Histórico

**Tipo:** Referente a contrato  
**Situação:** Atualizada  
**Processo:** 1501900 000021/2012  
**Contrato:** 000001226

**Valor total atualizado da contratação:** Somatório dos itens de pedido da unidade logada: 500,00  
**Despesa empenhada:** Somatório dos itens de pedido da unidade logada: 100,00  
**Saldo a empenhar:** Somatório dos itens de pedido da unidade logada: 400,00  
**Saldo a programar:** Somatório dos itens de pedido da unidade logada: 0,00

▣ **Unidade de pedido 1501900 - UNID. ATEND. SIAD | Unidade executora 1500002 | UO 1501**

| ED | ITEM | Saldo a empenhar (R\$) | Valor total programado (R\$) | Saldo a programar (R\$) |
|----|------|------------------------|------------------------------|-------------------------|
| 39 | 02   | 400,00                 | 500,00                       | 0,00                    |

▣ UO **1501** FUN **04** SUBF **122** PRG **213** PIA **1255** SUB PIA **0001** C **3** GI **3** H **9039** F **24** IPG **0** IPU **1**

[Clique aqui para abrir e fechar](#)

© 2008 - Governo de Minas Gerais - Todos os direitos reservados - Aspectos legais e responsabilidades

A classificação também possui ao seu lado esquerdo o símbolo de mais (+), que uma vez clicado, originará a seguinte tela:

Dados de identificação | **Programação** | Histórico

**Tipo:** Referente a contrato  
**Situação:** Atualizada  
**Processo:** 1501900 000021/2012  
**Contrato:** 000001226

**Valor total atualizado da contratação:** Somatório dos itens de pedido da unidade logada: 500,00  
**Despesa empenhada:** Somatório dos itens de pedido da unidade logada: 100,00  
**Saldo a empenhar:** Somatório dos itens de pedido da unidade logada: 400,00  
**Saldo a programar:** Somatório dos itens de pedido da unidade logada: 0,00

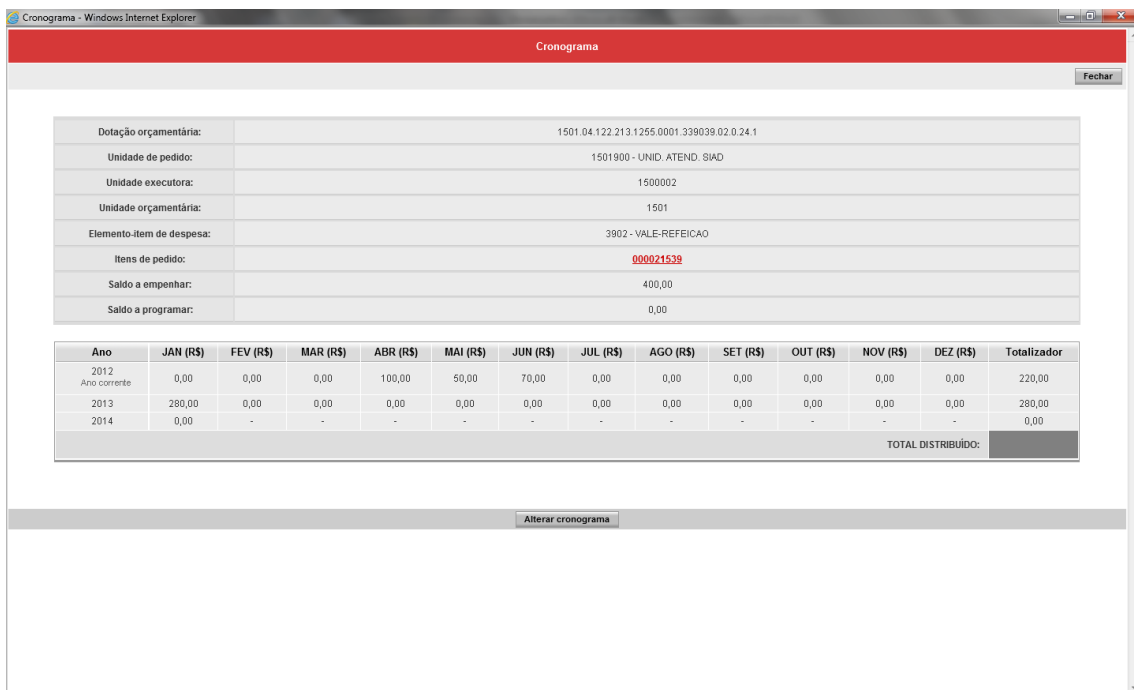
▣ **Unidade de pedido 1501900 - UNID. ATEND. SIAD | Unidade executora 1500002 | UO 1501**

| ED | ITEM | Saldo a empenhar (R\$) | Valor total programado (R\$) | Saldo a programar (R\$) |
|----|------|------------------------|------------------------------|-------------------------|
| 39 | 02   | 400,00                 | 500,00                       | 0,00                    |

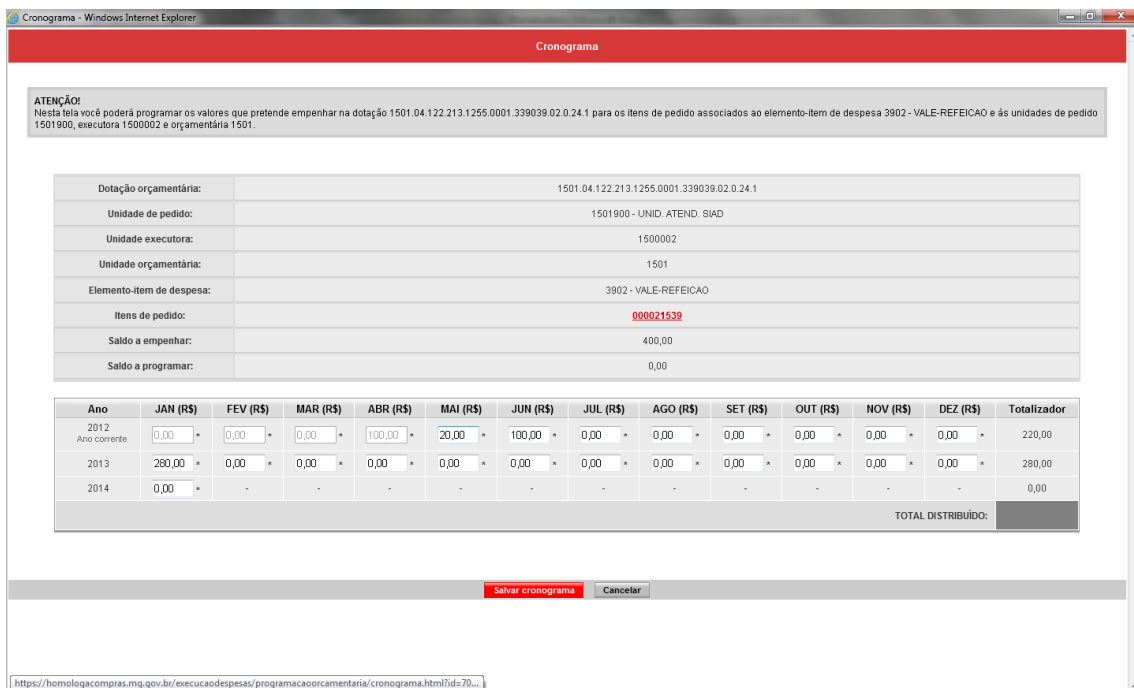
▣ UO **1501** FUN **04** SUBF **122** PRG **213** PIA **1255** SUB PIA **0001** C **3** GI **3** H **9039** F **24** IPG **0** IPU **1**

| ED             | Item | Valor programado - 2012 (R\$) | Valor programado - outros exercicios (R\$) | Valor total programado | Cronograma                          | Histórico do cronograma    |
|----------------|------|-------------------------------|--|------------------------|-------------------------------------|----------------------------|
| 39             | 02   | 220,00                        | 280,00                                     | 500,00                 | <a href="#">Editar / Visualizar</a> | <a href="#">Visualizar</a> |
| <b>TOTAIS:</b> |      | <b>220,00</b>                 | <b>280,00</b>                              | <b>500,00</b>          | -                                   | -                          |

Agora, faz-se possível visualizar o cronograma clicando no comando ao lado direito. Caso seja preciso alterar, bastará clicar em “Alterar cronograma”.



A partir de então, a Unidade de Planejamento poderá modificar a programação de tal processo. Lembrando, que ao final da alteração, deverá ser salvo o novo cronograma, como pode ser verificado abaixo:

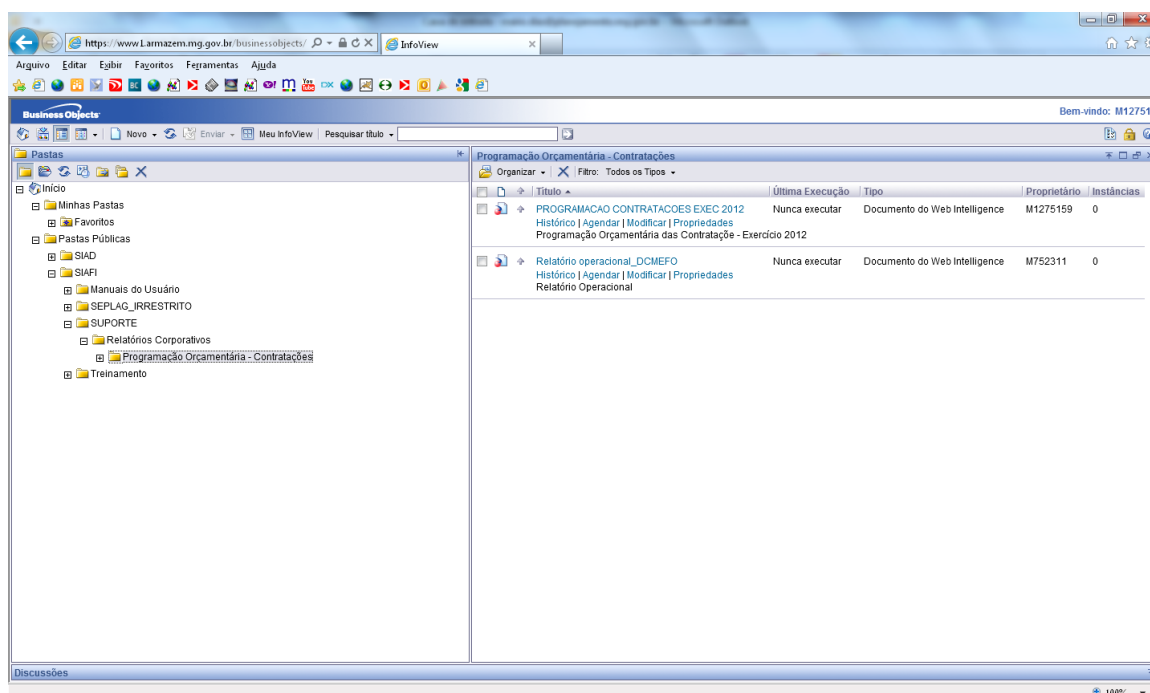


Uma vez salva a modificação, o portal de compras estará ajustado. Nesse sentido, a Unidade de Planejamento deverá se preocupar com a programação orçamentária de seus contratos, fazendo refletir a verdadeira necessidade orçamentária da Unidade.

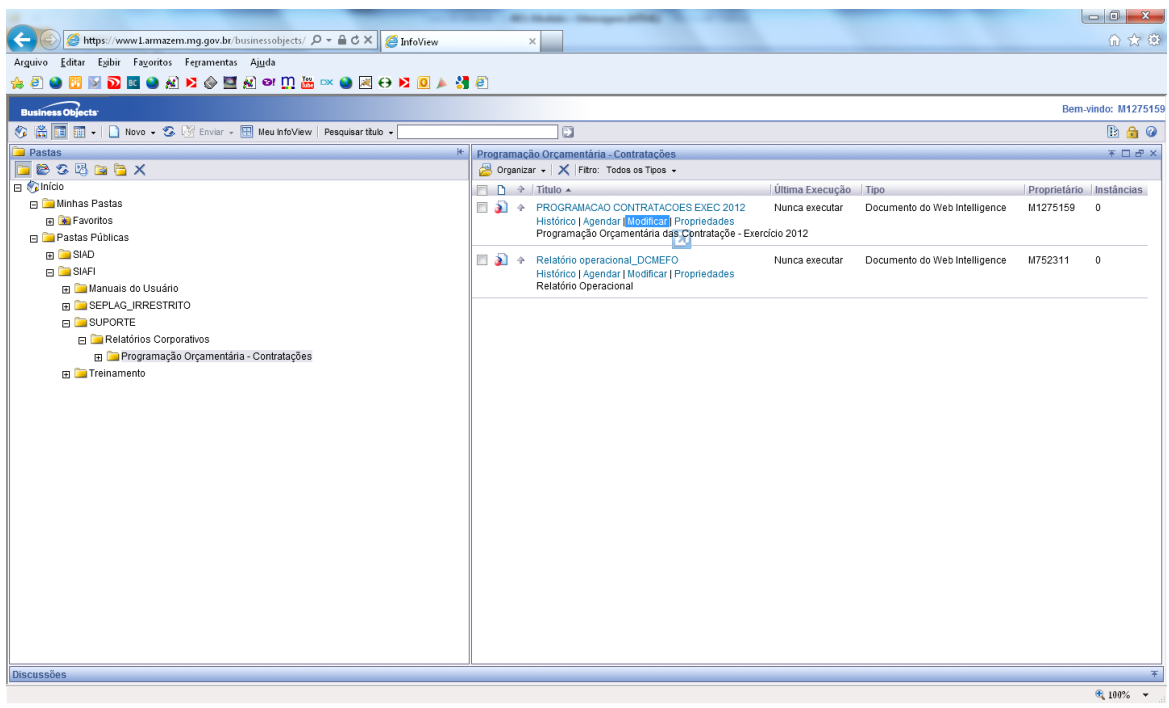
## 10.2. Armazém de Informações – SIAFI-MG

Para acessar as informações das programações orçamentárias das contratações no Armazém de Informações será preciso entrar na ferramenta Business Objects contratada junto a Prodemge.

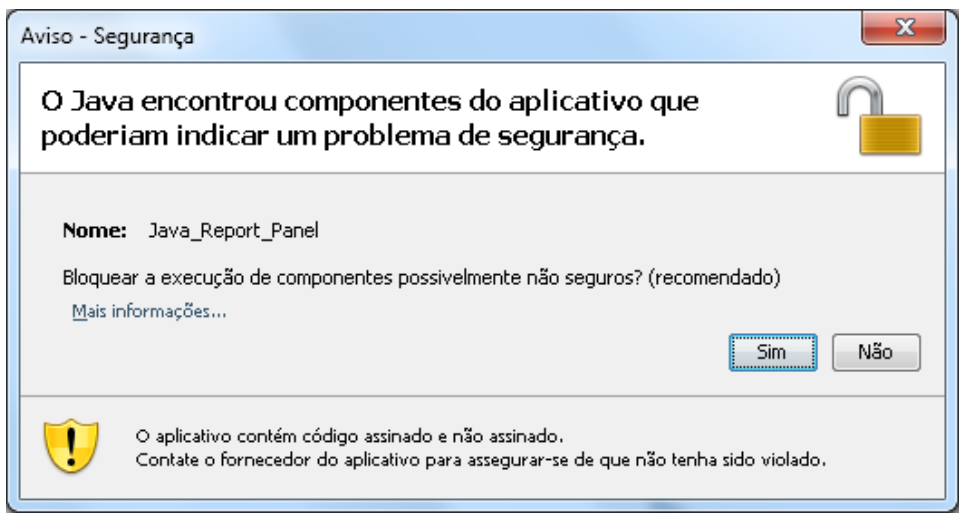
A partir de então, deverá o órgão selecionar a opção de “Pastas Públicas”, posteriormente, SIAFI, Suporte, Relatórios Corporativos, e, então, “Programação Orçamentária - Contratações”. O caminho para acessar o relatório está especificado abaixo:



Serão abertas duas opções de relatório. Escolha o relatório “PROGRAMAÇÃO CONTRATAÇÕES EXEC 2012”. Para visualizá-lo clique no comando “Modificar”.



Será aberta a seguinte caixa de pergunta, em que deverá o órgão clicar a opção “Não”, sob pena de alterar a consulta.



A consulta será então aberta e o usuário deverá atualizá-la para ter as informações, clicando em “Atualizar Tudo”, no canto superior direito da página, de acordo com a seguinte tela:

**Ano Programação: 2012**

| Unidade Orçamentária | Unidade Orçamentária - Sigla | Grupo Despesa | IPG | Fonte Recurso | IPU | Janeiro    | Fevereiro    | Março        | Abril        | Maio         |
|----------------------|------------------------------|---------------|-----|---------------|-----|------------|--------------|--------------|--------------|--------------|
| 1071                 | GABINETE MILITAR             | 3             | 0   | 10            | 1   | 628.681,50 | 958.548,50   | 539.739,92   | 877.539,25   | 2.703.986,13 |
| 1071                 | GABINETE MILITAR             | 3             | 0   | 57            | 1   | 207.625,00 | 0,00         | 0,00         | 411.822,72   | 0,00         |
| 1071                 | GABINETE MILITAR             | 4             | 0   | 48            | 1   | 0,00       | 0,00         | 0,00         | 0,00         | 0,00         |
| 1081                 | PGE                          | 3             | 0   | 10            | 1   | 0,00       | 2.412.454,06 | 1.135.211,27 | 1.392.491,64 | 1.305.968,85 |
| 1101                 | OGE                          | 3             | 0   | 10            | 1   | 101.657,87 | 113.457,70   | 113.995,86   | 100.861,83   | 105.562,62   |
| 1111                 | ERBR                         | 3             | 0   | 10            | 1   | 0,00       | 27.116,66    | 14.200,00    | 1.500,00     | 20.291,05    |
| 1141                 | ERRLJ                        | 3             | 0   | 10            | 1   | 0,00       | 300,00       | 0,00         | 0,00         | 3.368,91     |
| 1161                 | ERSP                         | 3             | 0   | 10            | 1   | 0,00       | 3.708,64     | 0,00         | 3.608,64     | 1.994,32     |
| 1191                 | SEF                          | 3             | 0   | 10            | 1   | 17.301,52  | 5.960.279,20 | 5.608.700,37 | 9.550.096,89 | 6.530.903,59 |
| 1191                 | SEF                          | 3             | 0   | 25            | 1   | 0,00       | 826.493,87   | 481.522,23   | 171.470,66   | 389.068,12   |
| 1191                 | SEF                          | 3             | 0   | 29            | 1   | 0,00       | 2.505.452,45 | 2.055.165,61 | 6.089,97     | 1.057.345,36 |
| 1191                 | SEF                          | 3             | 0   | 52            | 2   | 0,00       | 0,00         | 0,00         | 0,00         | 0,00         |
| 1191                 | SEF                          | 3             | 0   | 53            | 2   | 0,00       | 0,00         | 0,00         | 0,00         | 0,00         |

A consulta realizada pelo órgão poderá ser transposta para uma planilha de Excel. Para tanto, deverá clicar no comando Salvar como, Salvar no meu computador, Excel.

**Ano Programação: 2012**

| Unidade Orçamentária | Unidade Orçamentária - Sigla | Grupo Despesa | IPG | Fonte Recurso | IPU | Janeiro    | Fevereiro    | Março        | Abril        | Maio         |
|----------------------|------------------------------|---------------|-----|---------------|-----|------------|--------------|--------------|--------------|--------------|
| 1071                 | GABINETE MILITAR             | 3             | 0   | 10            | 1   | 628.681,50 | 958.548,50   | 539.739,92   | 877.539,25   | 2.703.986,13 |
| 1071                 | GABINETE MILITAR             | 3             | 0   | 57            | 1   | 207.625,00 | 0,00         | 0,00         | 411.822,72   | 0,00         |
| 1071                 | GABINETE MILITAR             | 4             | 0   | 48            | 1   | 0,00       | 0,00         | 0,00         | 0,00         | 0,00         |
| 1081                 | PGE                          | 3             | 0   | 10            | 1   | 0,00       | 2.412.454,06 | 1.135.211,27 | 1.392.491,64 | 1.305.968,85 |
| 1101                 | OGE                          | 3             | 0   | 10            | 1   | 101.657,87 | 113.457,70   | 113.995,86   | 100.861,83   | 105.562,62   |
| 1111                 | ERBR                         | 3             | 0   | 10            | 1   | 0,00       | 27.116,66    | 14.200,00    | 1.500,00     | 20.291,05    |
| 1141                 | ERRLJ                        | 3             | 0   | 10            | 1   | 0,00       | 300,00       | 0,00         | 0,00         | 3.368,91     |
| 1161                 | ERSP                         | 3             | 0   | 10            | 1   | 0,00       | 3.708,64     | 0,00         | 3.608,64     | 1.994,32     |
| 1191                 | SEF                          | 3             | 0   | 10            | 1   | 17.301,52  | 5.960.279,20 | 5.608.700,37 | 9.550.096,89 | 6.530.903,59 |
| 1191                 | SEF                          | 3             | 0   | 25            | 1   | 0,00       | 826.493,87   | 481.522,23   | 171.470,66   | 389.068,12   |
| 1191                 | SEF                          | 3             | 0   | 29            | 1   | 0,00       | 2.505.452,45 | 2.055.165,61 | 6.089,97     | 1.057.345,36 |
| 1191                 | SEF                          | 3             | 0   | 52            | 2   | 0,00       | 0,00         | 0,00         | 0,00         | 0,00         |
| 1191                 | SEF                          | 3             | 0   | 53            | 2   | 0,00       | 0,00         | 0,00         | 0,00         | 0,00         |

A consulta do Armazém de Informações apresentada permite uma visão de todo o comprometimento em contratações com os diversos níveis de detalhes, permitindo aos

Órgãos e Entidades identificarem facilmente os processos/contratos que estão gerando o comprometimento em determinado GIFP e/ou Ação e/ou Elemento item de despesa.

Cabe ressaltar que as informações apresentadas refletem a posição do dia anterior.